

# **EXPOSICIÓN ARTE Y OTRAS CAPACIDADES**

## **MINISTERIO DE INCLUSIÓN, SEGURIDAD SOCIAL Y MIGRACIONES**

---

**ARTE Y OTRAS CAPACIDADES NORMALIZANDO LA INCLUSIÓN**

## INTRODUCCIÓN

Toda manifestación artística desarrolla la imaginación, potencia la autonomía de las personas y permite exteriorizar el mundo interior de los autores con diversidad funcional, que operan con absoluta libertad y pureza, desvinculados de los condicionantes y cánones del contexto artístico convencional.

La muestra *Arte y Otras Capacidades Normalizando la Inclusión* que se presenta en la sede del Ministerio de Inclusión, Migraciones y Seguridad Social, reúne una amplia selección de obras creadas por personas con discapacidad mental o diversidad funcional, formadas en talleres artísticos, que han potenciado la capacidad creativa y promueven el bienestar emocional y psicológico de los participantes. Si bien la calidad y originalidad de las obras expuestas es indiscutible al igual que los beneficios terapéuticos de la práctica artística, el objetivo de esta exposición es subrayar el proceso de aprendizaje y el impacto en la percepción y aceptación de la diversidad. Este enfoque nos invita a reunir a un grupo de autores singulares, con innegables sensibilidades estéticas, y a valorarles por sus obras en sí mismas y no solo por su diferencia. Este proyecto colectivo tiene el propósito de impulsar la inclusión social y cultural, integrando a los autores participantes en la creación artística contemporánea.

Las imágenes reunidas funcionan como potentes herramientas de expresión, terapia, desarrollo personal, resiliencia y conexión social. Son conceptos que además de articular la muestra, celebran el talento de los participantes. También inspiran a la comunidad e invitan a reflexionar sobre la inclusión, la diversidad y la capacidad del arte para trascender barreras y estereotipos. Las ideas preconcebidas, que a menudo limitan su visibilidad, son desafiadas y refuerzan la conciencia sobre las diversas formas de vivir con una discapacidad, promoviendo así una cultura más empática, justa e inclusiva. Al mostrar una variedad de expresiones artísticas, se evita homogenizar a las personas con diversidad funcional.

En este contexto, el arte actúa como un puente que conecta espacios compartidos para crear un mundo inclusivo y accesible para todos. Cada trabajo integrante de esta exposición es un testimonio de resiliencia y pasión de unos artistas, que, a través de su talento y sensibilidad estética, nos invitan a descubrir otras formas de ver el mundo.

## ARTE Y OTRAS CAPACIDADES NORMALIZANDO LA INCLUSIÓN

El arte posee un efecto integrador indudable en las personas con discapacidad; favorece la inclusión porque genera reconocimiento en el momento de la exposición, cuando el artista comparte su obra con otras personas y se generan diálogos. Una práctica artística inclusiva enriquece: a mayor diversidad, mayor variedad de expresiones, procesos y creaciones. La creatividad y la resiliencia de artistas con diversas discapacidades queda patente en *Arte y Otras Capacidades Normalizando la Inclusión*, que reúne una colección de pinturas y dibujos que desafían las convenciones y enriquecen nuestra percepción de la práctica pictórica. A través de estas obras, con sus trazos audaces, colores vibrantes y diversas perspectivas, sus autores nos invitan a explorar sus mundos interiores y experiencias. Los testimonios de los artistas sobre su experiencia en la creación de estos trabajos, y lo que significa para ellos participar en la exposición, son fundamentales para fortalecer su autoestima y confianza en sus propias capacidades, así como para promover sus habilidades artísticas, comunicativas y sociales. Cada obra es una ventana al universo de su creador, revelando no solo su talento, sino también su capacidad para expresar y plantear interrogantes en quienes las perciben. Son obras que resuenan con la esencia del art brut, acuñado por Jean Dubuffet, quien, inspirándose en la creatividad espontánea, desarrolló, junto a otros artistas, un arte liberado de las constricciones de la razón y la educación formal, que rompió maneras y esquemas convencionales de entender la creación artística. En este contexto, el psiquiatra Francesc Tosquelles ya abrió un campo fértil de actividad que condujo precisamente al nacimiento del art brut, al integrar el arte como un medio terapéutico esencial y al concebir un espacio de inclusión en el que las personas “normales” y “marginales” encuentran un territorio común.

*Arte y Otras Capacidades Normalizando la Inclusión* no pretende solo subrayar la importancia del arte en la inclusión ni testimoniar que las barreras físicas y mentales pueden

ser superadas mediante la fuerza expresiva de la creatividad. Este proyecto expositivo persigue más bien explorar el modo en el que operan las imágenes de estos creadores en la percepción de la audiencia, y conocer la conexión entre la experiencia personal de cada artífice y su producción, no resaltando su valor por su diferencia. La exposición integra una selección de obras pictóricas de Adil Rouiess, Carlos López, Ana Belén Martínez, Juanjo Rodríguez, Claire Camara, Daniel Temporal, Guiller Coma, Helga León, Susana Pérez o Gemma Bueno. También cabe mencionar el lenguaje más cercano a la figuración de Lucas Jiménez, Pol Martínez o Marta Pérez o la fuerza expresiva de los trabajos de Nira Sunder o Mireia Juni, que atestiguan que el acto de crear se convierte en activa herramienta para la transformación personal y social.

Salvador Nadales  
Comisario

## **ARTISTAS DE LA EXPOSICIÓN**

# ADIL ROUIESS EL AZIZI

[BARCELONA 1988]

Por, Carla Patsí, directora del Centro de Arte Singular de Cal Santacreu de Guissona, gestionado por Associació Alba.

En 2020, con la apertura del Centro de Arte Singular de Cal Santacreu de Guissona, empieza a participar en el taller de arte cada semana. Adil se muestra siempre alegre y receptivo cuando llega al taller. Cuando pinta, se concentra en lo que hace y, aunque necesita ayuda para cambiar de pincel o de apoyo, tiene muy claro cuáles son sus intenciones y qué es lo que quiere representar en el papel.

Adil comienza sus obras con un fondo de pinceladas enérgicas que ocupan el espacio que tiene al alcance, añadiendo después capas de colores más oscuros y concentrados, hechas con ceras o pinturas, formando unas cintas que se superponen con el fondo y le dan profundidad.

Suele utilizar el negro, azul o rojo en todas sus creaciones y le gusta dedicar tiempo a elegir el título de sus obras, que a menudo hacen alusión a temas sociales como la inclusión o la tolerancia. La satisfacción de Adil una vez terminada la obra, es observarla desde lejos. Es uno de los momentos gratificantes que se dan durante el taller de arte.

La obra de Adil forma parte de la colección de artSingular de la Fundación Josep Santacreu y se puede ver expuesta en el Centro de Creación de la misma.



# CARLOS LÓPEZ

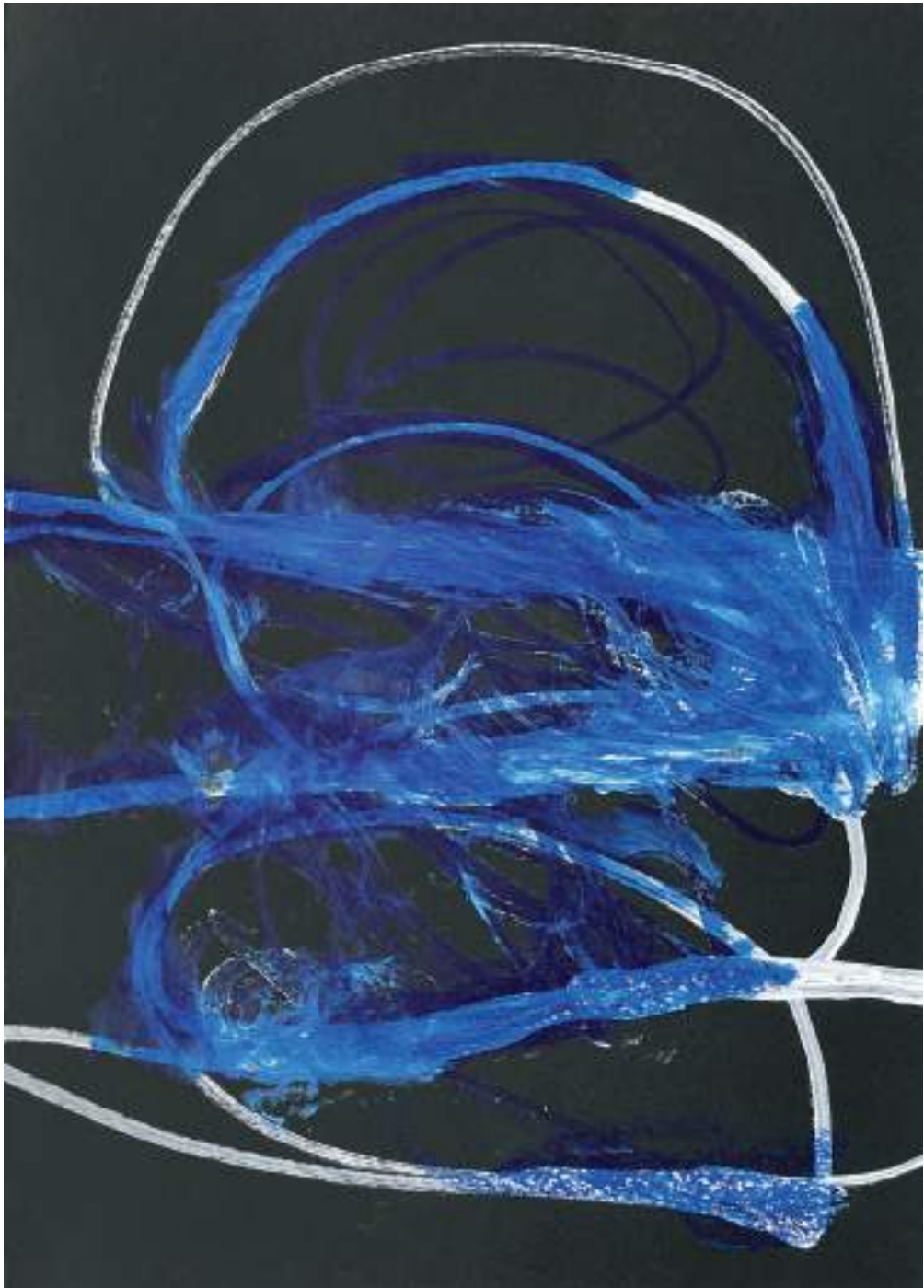
[TERRASSA 1992]

Por Amaia Inchausti, profesora de l'Art de Viure de la Fundació Ampans de Manresa

Carlos se incorporó a la Fundació Ampans en el año 2018 y en 2022 empieza a vincularse al taller de arte. Es un chico de carácter activo y sociable. Busca el contacto de quien tiene alrededor y le gustan las muestras de afecto. Es muy presumido, siempre va muy bien peinado y arreglado.

A pesar de estar abierto a probar diferentes materiales, tiene bastante claro cuáles lo motivan más; rotuladores con pintura acrílica y temperas maleables son sus preferidos. Las imágenes que crea se ven muy influenciadas por el material que escoja ese día, ya que cambia mucho su manera de hacer los trazos, la dirección, la velocidad y la fuerza de los mismos. Carlos es muy sensorial, le gusta oler los materiales que usa y le estimula mucho el tacto.

Cuando está muy concentrado creando, canturrea. Da gusto verlo trabajar.







# ANA BELÉN MARTÍNEZ VALVERDE

[BARCELONA 1988]

Por, Carla Patsí, directora del Centro de Arte Singular de Cal Santacreu de Guissona, gestionado por Associació Alba.

En el año 2021 Ana Belén empieza a participar en el taller de arte cada semana. Disfruta mucho de sus ratos de pintura. Trabaja de forma enérgica y aparentemente caótica, usando las dos manos y pintando por las dos caras del papel. Le gusta compartir su proceso creativo. Cada poco rato hace pausas para mostrar su obra inacabada a los compañeros de taller, para luego retomar su trabajo.

Ana Belén ha trabajado alternando diferentes formatos desde sus inicios en el taller, ocupando todo el espacio disponible de líneas curvas e intensas que realiza con diferentes lápices de colores, creando una telaraña. En sus últimas obras, incorpora también algunas pinceladas más rectilíneas y ha comenzado a trabajar con el collage, haciendo composiciones con recortes de sus propias obras y añadiendo capas de pintura encima.

Ana Belén disfruta mucho de las sesiones de pintura y se siente una verdadera artista ante el caballete. Contagia su alegría y entusiasmo por la pintura a todo el mundo que la observa.



# CLAIRE CÁMARA

[POISSY 1979]

Claire se incorpora a la Asociación Argadini en el año 2022, en los talleres de arte y diseño y taller literario.

7 tejidos que forman la serie “La Vengeance” (La Venganza) 23,7x 32,4 cm

Serie de 7 tejidos de perlas japonesas con la técnica del peyote.

“Hay encuentros que no van más allá de la primera cita aunque nos hubiera gustado que la historia no acabará.

Y a veces emprendemos proyectos por los cuales tras un periodo de mucho trabajo, nos damos cuenta de que lo más sabio es abandonarlo”.

La serie “la Vengeance” (La Venganza) nace a raíz de un rechazo, y en vez de asombrar en abismos, la artista francesa Claire Cámara acompañó su tiempo de maduración interna para transformar una mala experiencia en algo con un fin diferente

¿Y por qué siete tejidos con motivos iguales pero con distintos colores? Por una sencilla razón : quiso explorar todos los que le inspiraban sin tener que elegir.

Serie “La Venganza”

“Desde niña dedico mi tiempo libre a dar formas a mis pensamientos con diversos elementos que me rodean, sean flores del jardín secadas en un libro bien gordo, pintando con los dedos

para dejarme sorprender por los diálogos entre colores y efectos surgidos de la nada, o acompañada de una cámara de fotos para dejar huella de todo lo bonito que veo.”

En el colegio Jean MOULIN (SAINT-MICHEL-SUR-ORGE, FRANCIA), salió un concurso para darle un nuevo logotipo. Fue su primer reconocimiento, su propuesta fue durante muchos años la que estuvo en todas las correspondencias del establecimiento.

Luego se dedicó a estudiar sin más intención que disfrutar del estudio: primero una licenciatura de Historia en la Sorbona, y luego una licenciatura de Turismo en la Universidad Rey Juan CARLOS I de Fuenlabrada.

Años más tarde, durante un taller en la asociación para la promoción de Cultura AVEC en CHANTELOUP-LES-VIGNES (FRANCIA), descubrió las perlas. Fue autodidacta descubriendo todas las técnicas que existían: peyote, herringbone, raw 3D, brick-stitch, espirales de perlas al ganchillo, el engaste. Incluso cursó clases de bordados aplicados a la alta costura. Pero después de 10 años haciendo joyas, decidió llevar las perlas a otro lugar, mucho más artístico, imaginando que puedan ser adornos para elegantes y prestigiosos interiores.

Se inspira en todo tipo de artesanías actuales y ancestrales, pero también elementos de arquitectura, naturaleza y a veces la inspiración le viene tras la lectura de un libro.

Actualmente dedica su tiempo cada día de su vida a la expresión del Arte, por lo que lleva dos años cursando en el taller de pintura y diseño y de expresión artística en la asociación ARGADINI. Así puede enriquecer la práctica, del dibujo, los retratos y los grafitis.

“De esta forma, me desarrollo personalmente y artísticamente, y es lo que he querido compaginar con la serie « La Vengeance » (La Venganza).”

La primera presentación pública de la obra tuvo lugar del 11 al 18 de abril del 2024 en el barco La Peniche en TRIEL-SUR-SEINE (FRANCIA) donde recibió críticas muy favorables, incluso por parte de artistas reconocidos, sorprendidos por aquello que nunca habían visto antes.

“Sigo aprendiendo en ARGADINI y tengo más ideas de creaciones y proyectos que tiempo.

Y si tuviera una batuta mágica, me gustaría que también mis obras puedan ser expuestas en lugares donde la Cultura no suele llegar, sean centros de acogida para niños, psiquiátricos, hospicios e incluso en prisiones. El Arte lo cura todo, ¡y es para todos!”





# DANIEL TEMPORAL

(MANRESA 1988)

Por Laura Poch, profesora de l'Art de Viure de la Fundació Ampans de Manresa

Daniel se incorporó a la fundación Ampans en el año 2004. En 2018 se vinculó al taller de Arte donde ha encontrado su pasión por el arte y ha cambiado su percepción sobre si mismo. Ahora se valora como artista. Muy interesado en la cultura, aprovecha sus ratos libres para leer o consultar libros. Normalmente le gusta dibujar animales y superhéroes. Su trazo tembloroso es peculiar y único. Comienza dibujando con bolígrafo y seguidamente añade acuarela o anilina con pequeñas pinceladas que se van integrando al dibujo y donde se van mezclando los colores. Puede parecer muy tímido, pero frente al papel es atrevido.

Daniel fue el ganador del Premio Setba en 2021 y obtuvo el segundo premio en 2022. Ha expuesto en la Sala Vilà i Valentí de Sallent, en el Museo del Agua y el Textil de Manresa, en la Universidad de Manresa (FUB), en la propia galería de l'Art de Viure. Forma parte de la plataforma de artSingular.

En 2023 ha participado con el equipo de fútbol Barça Genuine haciendo un encargo.







# GEMMA BUENO

(MANRESA 1981)

Por Laura Poch, profesora de l'Art de Viure de la Fundació Ampans de Manresa.

Gemma se incorporó a la fundación Ampans en 1999. En 2018 empieza a vincularse al taller de Arte. Es muy risueña, divertida y sabe muy bien cómo hacerse la despistada. Es una persona muy activa, juega a baloncesto y baila. Está abierta a probar cosas nuevas. Su color preferido es el amarillo, y tiene un montón de cosas de este color. Al principio de su trayectoria artística se centraba más en animales y retratos y actualmente representa unos motivos que parecen ser flores. A menudo repite este motivo en sus obras jugando con los diferentes colores. La pincelada suele ser gruesa e impulsiva y con abundante pintura. Trabaja con decisión y efectividad.

Ha expuesto en la Sala Vilà i Valentí de Sallent, en el Museo del Agua y el Textil de Manresa, en la Universidad de Manresa (FUB), en la biblioteca Ateneu les Bases y en la propia galería de l'Art de Viure. Forma parte de la plataforma de artSingular.

En 2023 ha colaborado haciendo una obra de arte para el Barça Genuine.



# GUILLEM COMA

[BARCELONA 1990]

Por Anna Oliva, profesora del taller de arte de la Fundación Asproseat, Barcelona

Guillem se incorporó a la fundación Asproseat en el año 2015. En 2021 empezamos a detectar un posible talento muy particular, un trazo absolutamente espontáneo y expresivo. Tenía tendencia a rayar las paredes y documentos que encontraba sobre las mesas. Decidimos ver este gesto como un acto creativo y de vital necesidad para él. Es a partir de ese impulso que empezamos a facilitarle un espacio y materiales muy concretos que le ayudarán a definir su estilo.

En la obra del Guillem es característica la forma de una figura en forma de cruz, un elemento que de manera automática dibuja o entre dibuja en cada hoja con un bolígrafo. La repetición de esta temática es mayoritaria en sus obras en forma gradualmente variada de gesto, estereotipo, estilo, versión o volumen.

El gesto rítmico y expresivo del Guillem es poesía. Verlo trabajar invoca a un estado de meditación que te transporta a un espacio íntimo que no te deja indiferente.

En 2022 fue el tercer ganador del Premio SETBA en la categoría de pintura, el jurado valoró su obra por su virtuosidad, pareciendo que la propia figura de la obra cobrase vida y sobresale del papel.



# MARTA PÉREZ

(MANRESA 1987)

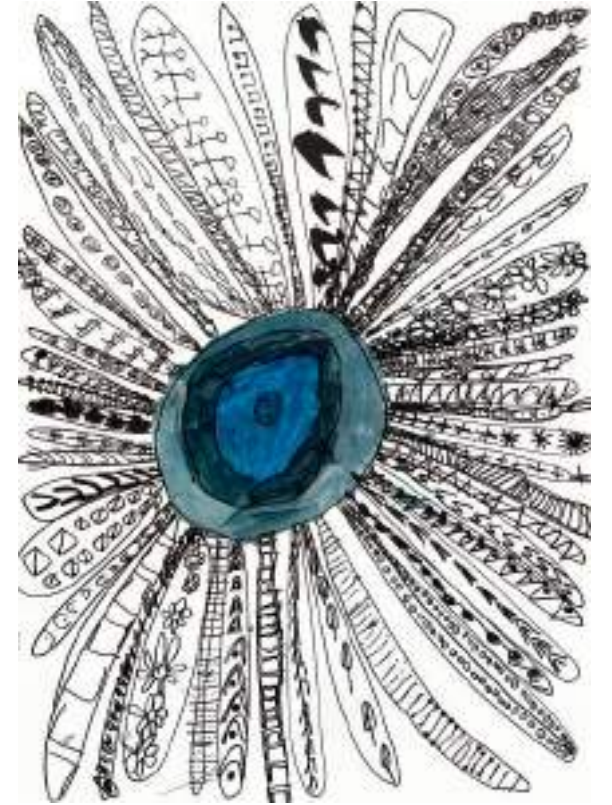
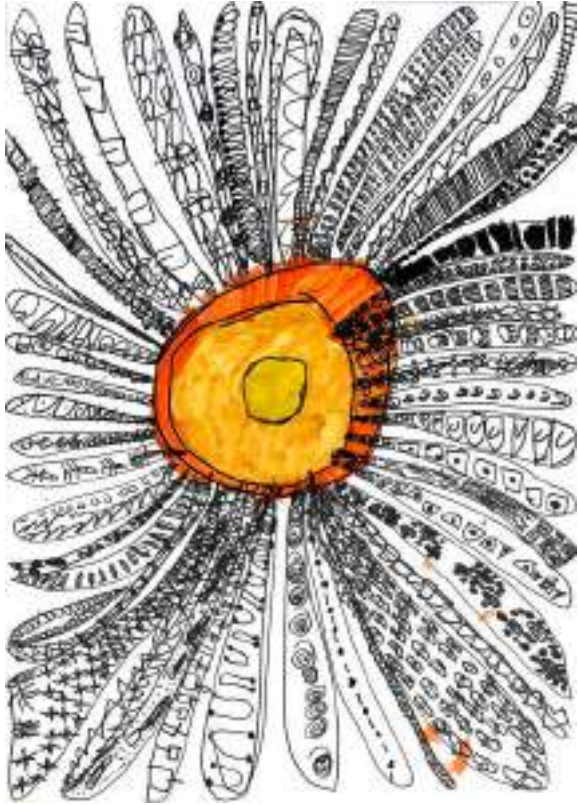
Por Núria Pla, profesora de l'Art de Viure de la Fundació Ampans de Manresa

Marta se incorporó a la fundación Ampans en el año 2003. En 2018 empieza a vincularse al taller. Entusiasmo y pasión marcan el carácter de Marta. Cuando comenzó en el taller, estaba dominada por la introspección. A medida que fue participando del taller de arte cambió su manera de relacionarse y expresarse. Le encanta descubrir nuevas técnicas y disfruta mucho al experimentarlas. A pesar de esta diversidad de técnicas, su obra es muy característica gracias a la impulsividad y libertad de su trazo. Comienza haciendo los primeros trazos ágiles y con seguridad mediante un rotulador. Acto seguido incorpora color a la obra con evidente predilección por los colores vivos. El resultado son unas obras llenas de energía, vibrantes y espontáneas.

En 2021 Marta fue ganadora del Premio SETBA en categoría de diseño, quedando finalista en otras ediciones en la categoría artística. Ha expuesto en la Sala Vilà i Valentí de Sallent, en la biblioteca Ateneu de Manresa, en el Museo del Agua y el Textil de Manresa, en la Universidad de Manresa (FUB) y en la propia galería del centro l'Art de Viure.

Ha participado en varias exposiciones de artSingular. Es autora del packaging de los chocolates de Casa Dalmases del concurso "100% singulars". La exposición "100% singulars" ha sido expuesta en la Sala Parés de Barcelona y en la Antigua Iglesia de Penelles con obras de la Marta.







# HELGA LEÓN

(BARCELONA 1979)

Por Eli Iglesias - Educadora Social y profesora al taller de arte de la Fundación Estimia, Barcelona.

Helga se incorporó en el año 2000 al centro ocupacional de la Fundación Estimia. Al principio su creación estaba limitada y sujeta a algo intrínseco que no la dejaba trabajar libremente hasta que se abrió al proceso creativo libre. Trabaja con formas cerradas a una tinta y en un solo trazo. No le gusta hacer esbozos. El fondo siempre es homogéneo, puede ser el blanco de la cartulina o lo pinta con gouache. Encima dibuja con lápiz la forma cerrada para llenarla con tinta china. Helga busca la sencillez.

Se mantiene totalmente concentrada en el momento del primer trazo a lápiz hasta que cierra la figura. El entintado es una fase más relajada, aunque mantiene su propósito de no salirse de la línea. El resultado de la obra de Helga son series caracterizadas por ciertos trazos, fondo o formatos. Las formas abstractas y sinuosas destacan del fondo creando contrastes y consiguiendo mucha intensidad en su trabajo.

Su obra ha estado presente en exposiciones de artSingular de la Fundación Josep Santacreu, forma parte de la colección de Arte Singular de la Fundación Salud y Persona. Es autora de una de las cajas de chocolate del concurso de packaging “100% singulars”, y

autora del logotipo de la Fundación Josep Santacreu. Su obra ha sido motivo de inspiración para un proyecto de cerámica de la Escuela La Industrial de Barcelona.

Con los proyectos de artSingular Helga se siente reconocida como artista y siempre participa en las convocatorias.



# JUANJO RODRÍGUEZ

(MASNOU 1968)

Por Petra Greule, artista y profesora del taller de la Fundació Catalana de Paràlisi Cerebral

Juanjo es una persona alegre y disfruta enormemente con su brocha gigante. Pinta con un gesto que implica todo su cuerpo. Prefiere su gran pincel lleno de pintura con dos colores para ver cómo se mezclan durante el proceso de la creación. Pese a la dificultad de movimiento, Juanjo disfruta mucho de la sesión de pintura y se mantiene concentrado.

Durante el proceso de creación, nos sorprende. Surgen imágenes que evocan paisajes, guerreros japoneses, movimientos o bailes. Transmite una dinámica única, salvaje, virtuosa, impulsiva y positiva.

Juanjo disfruta mucho compartiendo su obra con una gran sonrisa, mostrándonos su riqueza interior.





# LUCAS JIMÉNEZ

(MANRESA 1981)

Por Amaia Inchausti, profesora de l'Art de Viure de la Fundació Ampans de Manresa.

Lucas se incorporó a la fundación Ampans en el año 2016. En 2018 empieza a vincularse al taller de Arte. El estilo del Lucas está influenciado por su historia laboral ya que había trabajado en el mundo de la construcción, por este motivo su temática preferida son casas, edificios y monumentos. Se caracteriza por ser muy delicado y paciente cuando dibuja o pinta. No tiene prisa por acabar las obras y es muy perfeccionista. Ha probado diferentes técnicas y estilos pero con lo que más cómodo se siente es con la pintura acrílica.

Ha expuesto en el Museo del Agua y el Textil de Manresa, en la Universidad de Manresa (FUB), en la propia galería de l'Art de Viure. En 2023 ha colaborado haciendo una obra de arte para el equipo de fútbol Barça Genuine.

En 2023 ha formado parte del proyecto de la Fundació SETBA "Naturaleza es Cultura" y es artista de la plataforma artSingular.



# MIREIA JUNI ROCHES

[GUISSONA 1988]

Por, Carla Patsí, directora del Centro de Arte Singular de Cal Santacreu de Guissona, gestionado por Associació Alba.

Mireia se incorpora al Centro de Arte Singular en el año 2021. Mireia siempre se muestra con ganas de pintar. En las sesiones de arte, se la suele ver concentrada en lo que hace, trabajando con energía pero de forma cuidadosa.

La forma de pintar de Mireia experimentó un gran cambio cuando comenzó en el taller de arte. Hasta entonces, repetía siempre la misma composición; unos círculos que dibuja con un color y pinta con otro diferente. Aunque conserva la libreta donde sigue con este trabajo, sus creaciones actuales se centran, mayoritariamente, en el formato más grande. Le gusta trabajar de pie, utilizando el caballete, lo que le permite expandirse y jugar con los límites.

Su obra se caracteriza por unos puntos que va repitiendo de forma más o menos espaciada, creando unas combinaciones de color muy expresivas que, en función de la tonalidad que haya elegido, ayudan a saber cómo se siente en ese momento.

Ver a Mireia adentrada en su proceso creativo transmite tranquilidad. Después de años haciendo la misma tarea, la faceta más libre de Mireia ha sido un gran descubrimiento.

La obra de la Mireia se ha expuesto en diferentes espacios como el Ateneu de Guissona, el Sindicat de Sant Guim de Freixenet y el Museo de Verdú. Ha sido premiada en el Concurso SETBA y forma parte de la colección de Arte Singular de la Fundación Josep Santacreu.







# NIRA SUNDER

[SANT FELIU DE LLOBREGAT 1991]

Por Laura Poch, profesora de l'Art de Viure de la Fundació Ampans de Manresa.

Nira se incorporó a la Fundació Ampans en el año 2017 y un año más tarde empieza a vincularse al taller de Arte. Es una persona que participa de forma activa en muchos actos culturales. Es muy tranquila y siempre está creando por todos los rincones. El estilo de la Nira está influenciado por la cultura india de donde es originaria su familia. Las temáticas están inspiradas en los fiestas, iconos locales e instrumentos típicos de la india, de donde es originario su padre. El resultado son obras alegres y muy coloridas. Siempre utiliza muchos colores y le gusta variarlos entre oscuros y claros con gran maestría. A Nira le gusta mezclar muchas técnicas en una misma obra de arte porque no le da miedo probar cosas nuevas como el collage, el lápiz, las ceras o la pintura. Dice que como artista, con el paso del tiempo, transmite más y sin vergüenza.

Tiene obra seriada en función del momento en el que se encuentra. Es muy entusiasta, no tiene miedo de probar cosas nuevas y se siente cada vez más segura de lo que hace.

Ha expuesto en la Sala Vilà i Valentí de Sallent, en el Museo del Agua y el Textil de Manresa, en la Universidad de Manresa (FUB), en la propia galería de l'Art de Viure, y forma parte de la plataforma de artSingular de la Fundació Josep Santacreu.



# **POL MARTÍNEZ**

**(MANRESA 1995)**

Por Nuria Pla, profesora de l'Art de Viure de la Fundació Ampans de Manresa

Pol se incorporó a la Fundació Ampans en el año 2013. En 2018 empieza a vincularse al taller de Arte. Dibuja y pinta elementos sonoros. Le gusta trabajar series. Ha hecho series de pianos, de guitarras, de televisiones, de móviles. El piano es un elemento recurrente en la obra de Pol, inspirado por su abuela y su tía que lo tocan. A menudo añade a sus obras algo de texto, palabras y frases divertidas. Es habitual que rompa algunas partes de la obra. Luego le gusta reconstruirla usando cinta adhesiva aunque eso implique tapar parte del dibujo.

Ha expuesto en el Museo del Agua y el Textil de Manresa, en la Universidad de Manresa (FUB), en la propia galería del Arte de Vivir. Forma parte de la plataforma artSingular y ha participado en varias exposiciones. Es autor del packaging de los chocolates de Casa Dalmases del concurso "100% singulars". La exposición "100% singulars" ha sido expuesta en la Sala Parés de Barcelona, en el festival GarGar de Penelles y en el taller l'Art de Viure.



# SUSANA PÉREZ

(MANRESA 1967)

Por Laura Poch, profesora de l'Art de Viure de la Fundació Ampans de Manresa

Susana se incorporó a la fundación Ampans en el año 2002 y no es hasta el año 2018 que empieza a vincularse al taller de Arte. Susana es una artista de pocas palabras y es una incógnita el significado de sus obras. Le gusta estar en casa con la familia. Es muy risueña y suele comunicarse con un “Andaaa yaaa!” haciendo una sonrisa traviesa. Los motivos que encontramos en su obra son círculos y rayas que repasa una y otra vez usando un rotulador negro sobre fondo blanco. Dibuja una estructura de cinco núcleos, con cuatro redondas exteriores y una en el centro que sale de un eje central y que surge de una base rayada más o menos intensa. Con esta base la estructura encuentra su equilibrio. Si bien el motivo se repite, cada una de las obras es diferente. Hay que destacar la estética de su obra.

La Susana se siente muy decidida con su trazo firme y todo lo que dibuja es fruto de su imaginación.

Ha expuesto en el Museo del Agua y el Textil de Manresa. Forma parte de la plataforma artSingular. En 2023 ha colaborado haciendo una obra de arte para el equipo de fútbol Barça Genuine





## PONCE+ROBLES

plaza de S. 28014  
madrid spain  
T. + 34 914 203 889  
[www.poncerobles.com](http://www.poncerobles.com)  
[info@poncerobles.com](mailto:info@poncerobles.com)



GOBIERNO  
DE ESPAÑA

MINISTERIO  
DE INCLUSIÓN, SEGURIDAD SOCIAL  
Y MIGRACIONES