

Cáritas Española – Emplea Lab: Proyecto de itinerarios intensivos de inserción laboral

Presentación

Organismo implementador

Cáritas Española.

Contexto

La Encuesta de Condiciones de Vida del Instituto Nacional de Estadística (INE) publica la tasa AROPE, que mide el grupo de personas en riesgo de pobreza y/o exclusión social. Según este indicador, en 2023 alrededor de 12,6 millones de personas estuvieron en riesgo de pobreza o exclusión social en España, lo que supone el 26,5% de la población.

Las personas beneficiarias tanto del Ingreso Mínimo Vital (IMV) como de rentas mínimas autonómicas o, en su defecto, en situación de vulnerabilidad o exclusión social, tienen grandes dificultades de encontrar y mantener un empleo. Entre la diversidad y multidimensionalidad de las causas que dificultan su acceso al mercado laboral, sobresalen la falta de conocimientos en competencias básicas, competencias blandas, y también falta de habilidades digitales en la búsqueda activa de empleo. Según el INE, el 46% de las personas con ingresos mensuales inferiores a los 900 euros en España en 2023 tenían habilidades digitales bajas o insuficientes.

La falta de formación en competencias es una de las causas de la elevada tasa de paro que tiene España, que según la Encuesta de Población Activa (EPA) del INE en 2023 fue del 12,2%. Muy por encima, de acuerdo con Eurostat, de la media de la Unión Europea (UE-27), 6,1%, y de los países de nuestro entorno: Francia (7,3%), Portugal (6,5%), Alemania (3,1%) o Italia (7,7%).

Resumen del proyecto

Este proyecto buscaba reforzar la inserción laboral de personas perceptoras de IMV, rentas mínimas autonómicas o en situación de vulnerabilidad o exclusión social, que se encontrasen en edad laboral, mediante la ejecución de itinerarios intensivos en orientación laboral, intermediación y formación en competencias digitales.

Mediante la evaluación del impacto de estos itinerarios laborales, se buscaba comprender en qué medida la recepción de este tipo de servicios mejoraba la empleabilidad de las personas participantes.

Intervención

Ámbito de acción

La población objetivo fueron personas perceptoras de IMV o rentas mínimas autonómicas. De manera complementaria, se dirigió a aquellas personas que, encontrándose en edad laboral, estaban en situación de vulnerabilidad o exclusión social. El proyecto se desarrolló en once

provincias: Albacete, Barcelona, Cuenca, Girona, Guadalajara, León, Lugo, Menorca, Orense, Valladolid y Zamora.

Perfil de participación

El 69% de las personas participantes eran mujeres. La mayoría de los individuos tenían entre 30 y 59 años, el 30% de ellos encabezaba hogares monoparentales, mientras que el 50% tenía un nivel de estudios de Educación Primaria, y el 76% se encontraba en situación de desempleo o dedicado a cuidado de otras personas o a las labores del hogar. El 74% de las personas participantes era de nacionalidad española.

Descripción de la intervención

La intervención, que duró 11 meses, desarrolló actividades en los ámbitos laboral y del emprendimiento.

Las personas participantes en la intervención se asignaron aleatoriamente entre dos grupos de tratamiento o intervención y un grupo de control o comparación.

El primer grupo de intervención participó en sesiones básicas de búsqueda activa de empleo, sesiones grupales de competencias blandas (básicas y transversales) y recibió un servicio de intermediación de las agencias de colocación de Cáritas. El segundo grupo de intervención recibió, adicionalmente a lo anterior, sesiones de formación en competencias digitales.

En cambio, el grupo de comparación recibió únicamente sesiones básicas de búsqueda activa de empleo.

Diseño experimental

2.364 personas participaron en este proyecto, de las que 656 se asignaron aleatoriamente al primer grupo de intervención, 1.653 personas se asignaron al segundo grupo de intervención, y 1.055 personas se asignaron al grupo de comparación.

Resultados

Los resultados de la evaluación de las intervenciones diferenciales recibida únicamente por los grupos de tratamiento fueron los siguientes:

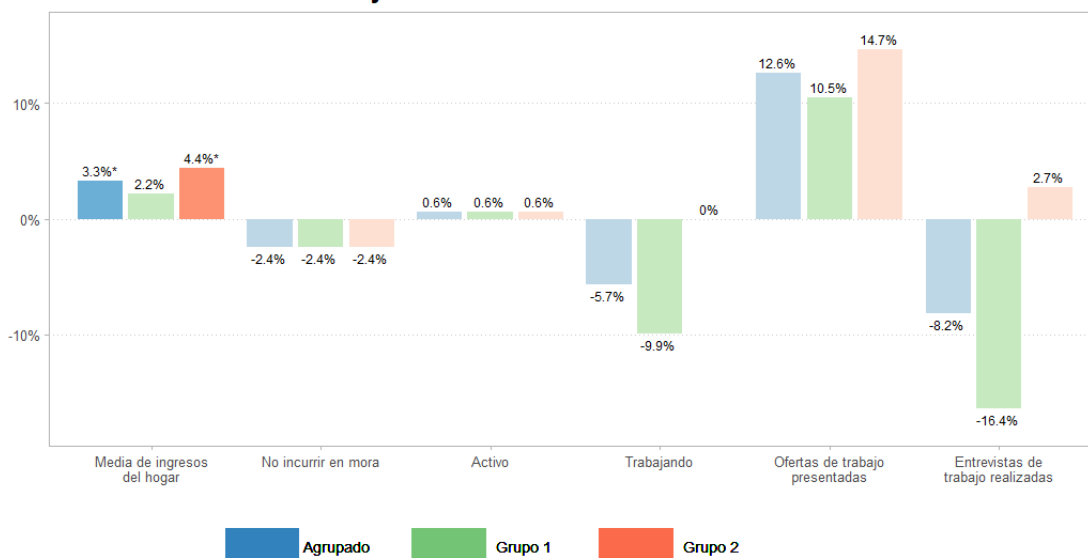
- Se ha producido una mejora en la situación económica de las personas participantes, especialmente en aquellos individuos que recibieron la segunda intervención (competencias digitales). Esta mejora económica se ha manifestado en un aumento de los ingresos medios del hogar de más de un 4% en el corto plazo (primera medición, Figura 1) y en un aumento de más del 8% de la capacidad de no incurrir en mora en el medio plazo (segunda medición).
- En cuanto a la ocupación, se ha constatado un aumento de un 29% en la adquisición de un contrato para aquellas personas participantes de la primera intervención que trabajaban, pero no contaban con un contrato en su trabajo anterior. Con respecto a la

búsqueda de empleo, no se han encontrado diferencias estadísticamente significativas entre los grupos de intervención y de comparación.

- En cuanto al autoconocimiento y las habilidades blandas de las personas participantes sobre sus propias fortalezas y debilidades a la hora de buscar empleo, los grupos de intervención no presentaron mejoras respecto del de comparación (primera medición, Figura 2). Cuando se ha diferenciado por el nivel de implicación de las personas participantes, se ha observado una mejora para aquellas que registraron una participación por encima de la media (asistencia frecuente).
- En lo que respecta a la reducción de la brecha digital para búsqueda de empleo en materia de competencias digitales, se ha constatado una mejora notable en el grupo de intervención especializado en la brecha digital (segundo grupo). Por ejemplo, en el corto plazo ha aumentado su capacidad para adjuntar archivos en un correo (3%), crear una cuenta en la nube (9%), usar aplicaciones online para buscar trabajo (5%) y aplicaciones de la administración electrónica (6%) y usar herramientas de comunicación online para entrevistas (4%), respecto del grupo de comparación. Estos resultados subrayan el valor de la formación específica en contenidos digitales, así como la importancia de una asistencia frecuente de los participantes en las sesiones que se les ofrezca.

Las Figuras 1 y 2 muestran el porcentaje incremental de cada indicador de resultado principal (medido al final de la intervención, primera medición) para cada grupo de tratamiento (Grupo1, Grupo 2), así como para el Agrupado (que aglutina Grupo 1 y Grupo2) comparado con el grupo de control.

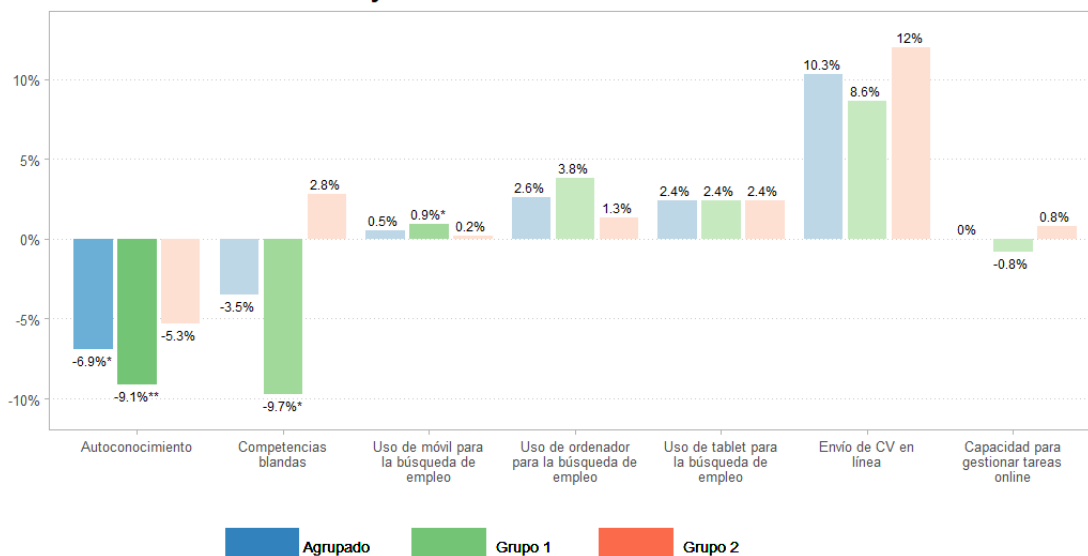
Figura 1. Resultados de la evaluación del proyecto "Cáritas Española: EMPLEA LAB - Proyecto de itinerarios intensivos de inserción laboral"



Nota: La tonalidad de color muestra la significatividad de los indicadores (*, **, ***). A mayor significatividad, más oscuro.

Se indican tres niveles de significatividad: con un nivel de confianza del 99% (***), del 95% (**) o del 90% (*). Un resultado no significativo se muestra sin estrellas.

Figura 2. Resultados de la evaluación del proyecto "Cáritas Española: EMPLEA LAB - Proyecto de itinerarios intensivos de inserción laboral"



Nota: La tonalidad de color muestra la significatividad de los indicadores (*, **, ***). A mayor significatividad, más oscuro.
 Se indican tres niveles de significatividad: con un nivel de confianza del 99% (***), del 95% (**) o del 90% (*).
 Un resultado no significativo se muestra sin estrellas.

Otros datos de interés

Presupuesto (firmado por convenio)

7.139.879,10 €.

Equipo evaluador

Secretaría General de Inclusión con el apoyo del Centro de Estudios Monetarios y Financieros (CEMFI) y el Abdul Latif Jameel Poverty Action Lab (J-PAL).

Sobre Cáritas Española

Cáritas Española, constituida en 1947, tiene por objeto realizar la acción caritativa y social de la Iglesia en España, a través de sus miembros confederados.

Cáritas promueve el desarrollo integral de las personas, especialmente los más pobres y excluidos a través del acompañamiento a las personas vulnerables.

Existen un total de 70 Cáritas Diocesanas (CCDD) que se encargan de coordinar, orientar y promover la acción caritativa y social en sus diócesis respectivas. En concreto, 18 de estas CCDD han sido las ejecutoras finales del proyecto en su ámbito geográfico de actuación.

Glosario de términos

Estadísticamente significativo	Un resultado o efecto es estadísticamente significativo cuando es improbable que haya sido debido al azar, es decir, el nivel de confianza es alto. El nivel de confianza se expresa en porcentaje. Un nivel de confianza de X% significa que, si se repitiera 100 veces el experimento, en X de ellos se obtendría el impacto obtenido en este caso. Se indican tres niveles de significatividad, representados por estrellas: resultados con un nivel de confianza del 99% (***) , del 95% (**) o del 90% (*). Un resultado no significativo se muestra sin estrellas.
Indicador AROPE	La población en riesgo de pobreza o exclusión social está definida según unos criterios establecidos por Eurostat. Es aquella población que está al menos en alguna de estas tres situaciones: (1) En riesgo de pobreza (ingresos equivalentes por debajo del 60% de la mediana de ingresos por unidad de consumo). (2) En carencia material y social severa (si declara tener carencia en al menos siete elementos de los 13 de una lista que incluye, por ejemplo, no poder permitirse una comida de carne, pollo o pescado al menos cada dos días, mantener la vivienda con una temperatura adecuada, tener dos pares de zapatos en buenas condiciones o sustituir ropa estropeada por otra nueva). (3) En hogares sin empleo o con baja intensidad en el empleo (hogares en los que sus miembros en edad de trabajar lo hicieron menos del 20% del total de su potencial de trabajo durante el año anterior al de la entrevista).