



En el contexto excepcional de la crisis sanitaria del COVID-19

El paro registrado aumenta en 282.891 personas inscritas en el mes de abril

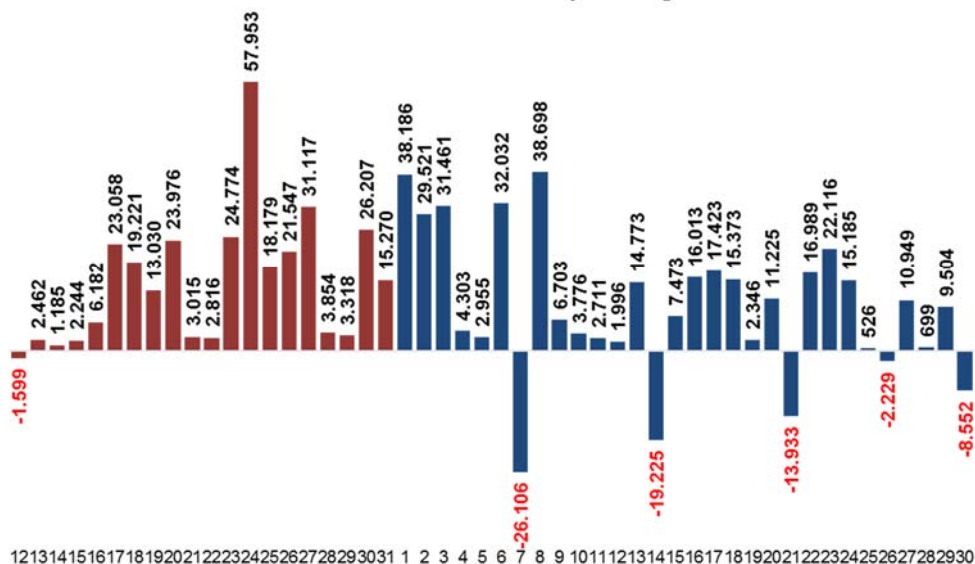
- El Servicio Público de Empleo Estatal (SEPE) ha abonado en abril un total de 5.197.451 prestaciones, récord histórico
- En términos absolutos, el paro registrado en abril aumenta, sobre todo, en el sector Servicios, que registra 219.128 desempleados más
- El paro modera su ritmo de crecimiento en las últimas semanas de abril

5 de mayo de 2020.- El número de desempleados registrados en las oficinas del Servicio Público de Empleo Estatal (SEPE) aumentó en 282.891 personas en el mes de abril respecto al mes anterior. El total de demandantes de empleo alcanza la cifra de 3.831.203 personas. Supone un aumento del 7,97% respecto al mes de marzo.

El efecto de la crisis sanitaria del COVID-19 comenzó a repercutir notablemente en el paro registrado a partir del 13 de marzo, con especial intensidad en la Semana Santa. En las últimas semanas de abril el paro ha ido moderando su ritmo de crecimiento.



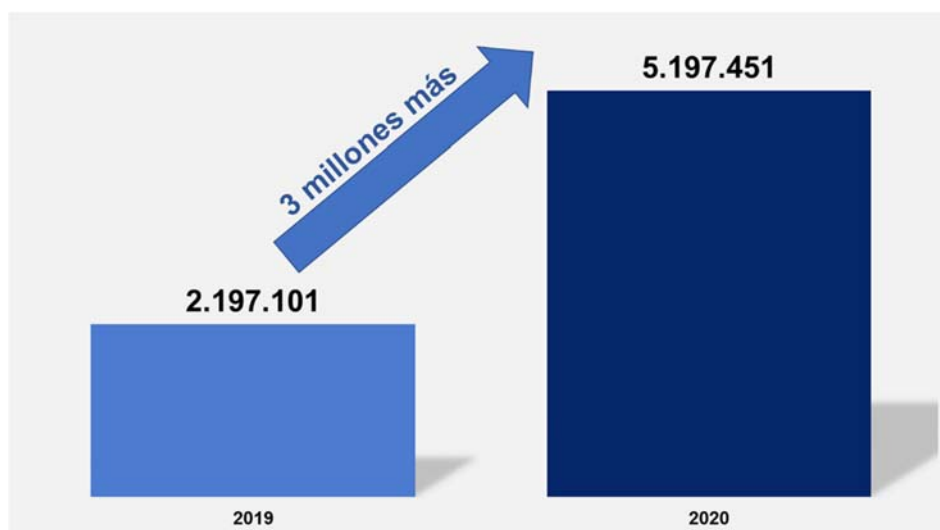
Variación diaria del paro registrado



Récord de prestaciones en abril

Pese a que lo habitual es informar de los datos sobre prestaciones con un mes de retraso respecto a las cifras de paro registrado, dada la excepcionalidad de este periodo podemos ofrecer **datos provisionales** referidos al mes de abril.

La cifra de beneficiarios de prestaciones por desempleo se ha situado en 5.197.451, lo que se traduce en un incremento interanual del 136,56% y supone un récord histórico de prestaciones abonadas por el Servicio Público de Empleo Estatal (SEPE), que ha reconocido la práctica totalidad de prestaciones por ERTE que han llegado al SEPE durante el mes de abril. Este mes se han reconocido 3.333.700 nuevas prestaciones, que ya se están abonando desde el día 2 de mayo.



La nómina mensual de prestaciones, en la que también se incluye el pago de los ERTE, ha ascendido a 4.512 millones de euros, lo que representa un aumento de 3.976 millones respecto a abril de 2019. El incremento porcentual es del 207,15%. El sistema de prestaciones garantiza la renta del 22% de la población activa.

El aumento del paro por sectores

En términos absolutos, la crisis sanitaria de la COVID-19 incide, sobre todo, en el sector Servicios, donde el desempleo se incrementa en 219.128 (8,76%) personas. En la Industria sube en 26.832 (8,92%), en la Construcción se incrementa en 25.055 (7,84%) personas, en la Agricultura en 4.015 (2,52%) y en el colectivo Sin Empleo Anterior aumenta en 7.861 personas (2,95%).

En términos relativos, la repercusión en Servicios, Industria y Construcción es similar.

Variación del paro por sexo y edad

El paro registrado aumenta más entre los hombres. En abril se inscribieron 150.461 (9,84%) desempleados, hasta sumar un total de 1.679.403 hombres inscritos. Sin embargo, el paro femenino es mayor, con un total de 2.151.800 desempleadas en las listas del SEPE. Suman 132.430 (6,56%) mujeres más respecto al mes de marzo.



El desempleo de los jóvenes menores de 25 años se incrementa en abril en 31.262 personas (10,87%) respecto al mes anterior, mientras el paro de 25 y más años sube en 251.629 (7,72%).

Tipos de Contratos

Pese al confinamiento y a la hibernación de la economía se han firmado contratos. El número de contratos registrados durante el mes de abril ha alcanzado la cifra de 673.149.

En abril de 2020 se han registrado 59.042 contratos de trabajo de carácter indefinido, que representan el 8,77% del total de contratos.

Según la duración de la jornada, los contratos indefinidos del mes de abril son 37.499 a tiempo completo y 21.543 a tiempo parcial.

El resto de los contratos, hasta completar el total de 673.149 del mes de abril de 2020, son 1.331 de carácter formativo y 612.776 responden a otro tipo de contratos temporales. Dentro de este último grupo, los de Obra o Servicio Determinado -de jornada a tiempo completo- son el 40,46% del total de todos los contratos, seguido de Eventuales por Circunstancia de la Producción -de jornada a tiempo completo- con el 27,58%. Los contratos temporales con jornada a tiempo parcial suponen el 16,75%.



El comportamiento del paro por comunidades autónomas

El paro registrado aumenta, sobre todo en Cataluña (50.763), Madrid (41.263) y en la Comunidad Valenciana (38.115).

CC.AA.	Variación absoluta	Variación %
MELILLA	150	1,6
EXTREMADURA	2.757	2,4
ANDALUCIA	32.964	3,5
CEUTA	419	3,6
LA RIOJA	970	5,4
CASTILLA-LA MANCHA	11.007	5,9
MURCIA	6.896	6,4
CANTABRIA	3.027	7,4
TOTAL	282.891	8,0
PAIS VASCO	10.430	8,1
ASTURIAS	6.342	8,2
NAVARRA	3.077	8,2
CASTILLA Y LEON	13.710	9,0
ARAGON	6.733	9,3
COM. VALENCIANA	38.115	9,5
GALICIA	17.148	9,8
MADRID	41.263	11,3
CANARIAS	27.347	12,0
CATALUÑA	50.763	12,2
BALEARES	9.773	15,6