

**SECRETARÍA DE ESTADO DE EMPLEO Y ECONOMÍA
SOCIAL**
SUBDIRECCIÓN GENERAL DE ESTADÍSTICA Y ANÁLISIS SOCIOLABORAL

INFORME
JÓVENES Y MERCADO DE TRABAJO
Junio 2022



GOBIERNO
DE ESPAÑA

VICEPRESIDENCIA
SEGUNDA DEL GOBIERNO

MINISTERIO
DE TRABAJO
Y ECONOMÍA SOCIAL

SECRETARÍA DE ESTADO
DE EMPLEO
Y ECONOMÍA SOCIAL

SUBDIRECCIÓN GENERAL
DE ESTADÍSTICA Y
ANÁLISIS SOCIOLABORAL



2022

Documento elaborado por:

Ministerio de Trabajo y Economía Social

Vicepresidencia Segunda del Gobierno

Secretaría de Estado de Empleo y Economía Social

Subdirección General de Estadística y Análisis Sociolaboral

La publicación está disponible en Internet, en el apartado *Análisis del Mercado de Trabajo*:

https://www.mites.gob.es/es/sec_trabajo/analisis-mercado-trabajo/jovenes/index.htm

NIPO: 117-20-018-2

ÍNDICE

PRESENTACIÓN	1
INTRODUCCIÓN	1
I. LOS JÓVENES EN EL MERCADO DE TRABAJO	5
1 Perfil del empleo	5
2 Perfil del desempleo	9
3. Perfil de la actividad e inactividad: jóvenes desanimados	14
II. ACCESO DE LOS JÓVENES AL MERCADO DE TRABAJO	15
1. Vías específicas de acceso	15
2. Abandono temprano de la educación	18
III. JÓVENES AUTÓNOMOS	19

PRESENTACIÓN

Este Informe sobre los jóvenes y el mercado de trabajo, cuya serie se inició en 2014, se ha elaborado en la Subdirección General de Estadística y Análisis Sociolaboral de la Secretaría de Estado de Empleo y Economía Social.

En el Informe se analizan, entre otros aspectos, la situación del empleo, desempleo e inactividad de los jóvenes, sus vías de acceso al mercado de trabajo, los salarios que perciben, su nivel formativo o el tránsito desde la escuela hacia el mercado de trabajo. Por lo general, se entiende por jóvenes los menores de 25 años, aunque el Informe incluye referencias a los menores de 30 en aquellos aspectos en los que resulta de interés.

Las fuentes en las que se basa el Informe son, fundamentalmente, la *Encuesta de Población Activa* y la *Encuesta Anual de Estructura Salarial* del INE, las estadísticas laborales del Ministerio de Trabajo y Economía Social y del Ministerio de Inclusión, Seguridad Social y Migraciones relativas a las contrataciones registradas en los Servicios Públicos de Empleo y a los trabajadores afiliados a la Seguridad Social, respectivamente, así como las relativas al sistema educativo del Ministerio de Educación y Formación Profesional. Para el análisis del contexto europeo, las fuentes utilizadas son la *Encuesta de Fuerzas de Trabajo* y las *Estadísticas de Educación*, elaboradas por Eurostat a partir de las fuentes nacionales.

El objetivo es contribuir a un mejor conocimiento de la situación laboral de los jóvenes, colectivo que viene siendo objeto de especial atención, dando lugar al desarrollo de medidas como el Sistema de Garantía Juvenil, que está enfocado a que todas las personas jóvenes no ocupadas ni integradas en los sistemas de educación o formación, puedan recibir una oferta de trabajo, educación o formación. Esta iniciativa europea tiene por objetivo acercar a los jóvenes al mercado de trabajo.

Dentro del Sistema de Garantía Juvenil podemos encontrar el plan de Garantía Juvenil Plus 2021-2027, entre sus objetivos está el mejorar la cualificación de las personas jóvenes para encontrar un empleo, abordar la búsqueda de nuevas oportunidades laborales, reducir el abandono escolar, promover el emprendimiento juvenil y aprovechar las oportunidades derivadas de la transición digital y ecológica.

El plan de Garantía Juvenil Plus, consta de los mismos seis ejes que la Estrategia Española de Activación para el Empleo, siendo éstos orientación, formación, oportunidades de empleo, igualdad de oportunidades en acceso al empleo, emprendimiento y mejora del marco institucional.

Este plan viene a dar continuidad a los ya finalizados Plan de Choque por el Empleo Joven 2019-2021 y la *Estrategia de Emprendimiento y Empleo Joven 2013-2016*.

En este contexto, el reciente *Plan de Acción del Pilar Europeo de Derechos Sociales* de la Comisión UE, contempla, en el marco del objetivo principal de elevar la tasa de empleo para la población de 20 a 64 años al 78% en el año 2030, la invitación a los Estados miembros a aplicar la Garantía Juvenil reforzada, con un enfoque particular en ofertas de calidad que apoyen una integración estable en el mercado laboral, utilizando el apoyo financiero de la Unión, según la Recomendación del Consejo de la UE de 30 de octubre de 2020, en el

contexto del Plan de Recuperación y Resiliencia, para hacer frente al fuerte impacto de la crisis sobre los jóvenes.

En este sentido, la Recomendación del Consejo insta a los Estados miembros a que garanticen que todos los jóvenes menores de 30 años reciban una buena oferta de empleo, educación continua, formación de aprendiz o prácticas en los cuatro meses siguientes a quedar desempleados o finalizar la educación formal, de acuerdo con el principio 4 del Pilar Europeo de Derechos Sociales, a partir de la inscripción del joven en una entidad proveedora de la Garantía Juvenil. Los sistemas de Garantía Juvenil deben basarse en un conjunto de orientaciones, estructuradas en torno a cuatro fases, inventario, divulgación, preparación y oferta, respectivamente, y deben organizarse de conformidad con las circunstancias nacionales, regionales y locales, atendiendo al género y a la diversidad de los jóvenes destinatarios.

En el ámbito concreto de España, el *Plan de Choque para el Empleo Joven 2019-2021*, elaborado en colaboración con las Comunidades Autónomas y resultado del acuerdo firmado el 5 de diciembre de 2018 por el Gobierno y los interlocutores sociales, tiene por objeto mejorar la integración laboral de los jóvenes en el mercado de trabajo bajo un enfoque integral. Entre los objetivos del Plan se fija el reducir la tasa de paro joven al 23,5% y ocupar a 168.000 jóvenes menores de 25 años en paro, con una dotación presupuestaria para el conjunto del periodo 2019-2021 de 2.000 millones de euros. El Plan se articula en torno a 6 ejes y contempla 50 medidas, e incorpora la elaboración de un Plan Anual de Actuación vinculado al PAPE y en coordinación con el Sistema Nacional de Garantía Juvenil. En primer trimestre de 2021 la tasa de los jóvenes de 16 a 29 años se sitúa en el 23,6% y el número de personas ocupadas asciende a 2.735.000 jóvenes. Estas cifras para la población entre 16 y 24 años se sitúan en 30,7% y 1.021.000 jóvenes respectivamente.

Se incorpora en el Informe un Anexo con los indicadores para el seguimiento de la Garantía Juvenil en el marco de la Unión Europea, cuya fuente para los indicadores del nivel agregado es la Encuesta de Población Activa europea (Labour Force Survey, LFS), junto con otros datos procedentes de fuentes administrativas nacionales.

El Informe que se presenta se centra en el análisis de las estadísticas laborales referidas al primer trimestre de 2021 con la información disponible a 15 mayo de 2022.

INTRODUCCIÓN

La evolución del mercado de trabajo entre los jóvenes durante 2020 se vio gravemente afectada por la crisis sanitaria originada por el Covid-19, como consecuencia de la declaración del estado de alarma y el consiguiente cese de la actividad en la mayoría de los sectores y actividades de la economía durante la primera mitad del año, para recuperarse levemente en el segundo semestre. En el inicio de 2021, no obstante, como consecuencia de los nuevos rebotes, los indicadores del primer trimestre reflejaron una recuperación más lenta de lo previsto, para relanzarse a partir del segundo trimestre a medida que avanzaba el proceso de vacunación, en un contexto internacional más favorable y ante las expectativas derivadas de la puesta en marcha del Plan de Recuperación. En el tercer y cuarto trimestre de 2021 esa tendencia hacia la recuperación se ha reforzado. En el primer trimestre del 2022 se confirma esta recuperación.

No obstante, son los jóvenes, junto con los trabajadores de baja cualificación y los trabajadores temporales, los que se han visto más afectados por el impacto negativo de la crisis y, en menor medida, las mujeres.

En este contexto, de acuerdo con la EPA, en el primer trimestre de 2022, en relación con el trimestre anterior, la tasa de empleo ha aumentado para los jóvenes de 16 a 24 años 0,8 puntos porcentuales (pp), al 24,3%, al igual que para los jóvenes de 16 a 29 años, al 40,4%, a la vez que se sitúa en niveles superiores a los alcanzados un año antes, 4,7 pp, y si comparamos con el trimestre anterior en 0,4 pp.

La tasa de paro para los jóvenes de 16 a 24 años ha descendido 0,5 pp con respecto al cuarto trimestre de 2021 y se sitúa en el 30,2%, 9,4 pp por debajo de la de hace un año. Este nivel se mantiene, no obstante, más de 20 pp por debajo del máximo alcanzado en el primer trimestre de 2013. Para los jóvenes de hasta 29 años se reduce en 0,3 pp con respecto al trimestre anterior, baja al 23,3%, 6,9 pp inferior a la registrada un año antes.

En el primer trimestre de 2022 están parados, según la EPA, 843.400 jóvenes menores de 30 años, de los que 459.100 tenían de 16 a 24 años. En el último año el paro juvenil ha disminuido en una cuantía de 91.800 entre los jóvenes menores de 25 años, un 16,7% menos, y 208.900 si se consideran los jóvenes de hasta 29 años, un 19,8% menos. Este descenso del paro está vinculado al incremento experimentado por el empleo, se han creado 344,1 mil empleos entre los jóvenes de hasta 29 años, cifra superior a la de la población activa juvenil, a la que se han incorporado 135,1 mil jóvenes de esa edad en el último año. Procede destacar, no obstante, que el comportamiento anual tiene que ser interpretado con la debida cautela, cuando la comparación se realiza con el primer trimestre de 2021, durante la pandemia y con determinadas restricciones a la actividad económica.

Entre los jóvenes la incidencia del paro de larga duración según el tiempo de permanencia en desempleo se sitúa en el cuarto trimestre de 2021, último dato disponible de Eurostat, en el 25,5% sobre el total de los parados jóvenes de 16 a 24 años, frente al 48,2% en los adultos.

En cuanto al abandono escolar temprano, éste tiende a reducirse. De acuerdo con Eurostat, para la población de 18 a 24 años, cayó en 2021 al 13,3%, un nivel históricamente bajo, aunque elevado en relación con la media europea situada en el 9,8%.

Por último, a partir de marzo de 2021 parece recuperarse las contrataciones de formación y aprendizaje, teniendo en cuenta no obstante que en verano el ritmo de contrataciones es menor, al igual que los contratos en prácticas, a niveles superiores a los alcanzados un año antes, cuando se inició la crisis sanitaria. En cuanto a las altas en el Régimen Especial de Trabajadores Autónomos de los menores de 30 años, éstas representan el 7,8% del total de afiliados al RETA, 0,3 pp menos que un año antes.

I. LOS JÓVENES EN EL MERCADO DE TRABAJO

De acuerdo con la EPA, en el primer trimestre de 2022, la población joven menor de 25 años se mantiene estable, representando alrededor del 14% de la población de 16 a 64 años. El número de jóvenes de 16 a 29 años se ha elevado a 6.861.000, 0,7% superior al número de jóvenes que había hace un año, representando aproximadamente el 22% del total de la población en edad laboral de 16 a 64 años.

Durante los últimos quince años, la población joven de hasta 25 años ha ido disminuyendo progresivamente, con una pérdida total en el periodo de 317.900 personas (1.530.400 si se consideran los jóvenes hasta 29 años), mientras que el conjunto de la población ha aumentado en algo más de 2.190.700 personas. Esta evolución evidencia, tal y como se viene destacando en los Informes anteriores, el proceso de envejecimiento de la población que está experimentado España, al igual que la mayoría de los países de la Unión Europea.

ACTIVIDAD, EMPLEO, PARO E INACTIVOS JÓVENES

	Datos a primer trimestre			Δ 2022T1 / 2021T1		Δ 2022T1 / 2007T1		% s.\ Población (del mismo grupo de edad)		
	2007	2021	2022	Abs.	%	Abs.	%	2007T1	2021T1	2022T1
TOTAL 16-24 años	4.692,8	4.300,1	4.374,9	74,8	1,7%	-317,9	-6,8%	100,0%	100,0%	100,0%
ACTIVOS	2.387,4	1.393,6	1.521,0	127,4	9,1%	-866,4	-36,3%	50,9%	32,4%	34,8%
OCUPADOS	1.964,4	842,6	1.061,9	219,3	26,0%	-902,5	-45,9%	41,9%	19,6%	24,3%
PARADOS	423,1	550,9	459,1	-91,8	-16,7%	36,0	8,5%	9,0%	12,8%	10,5%
INACTIVOS	2.305,4	2.906,6	2.853,9	-52,7	-1,8%	548,5	23,8%	49,1%	67,6%	65,2%
TOTAL 16-29 años	8.391,4	6.807,4	6.861,0	53,6	0,8%	-1.530,4	-18,2%	100,0%	100,0%	100,0%
ACTIVOS	5.568,3	3.481,4	3.616,5	135,1	3,9%	-1.951,8	-35,1%	66,4%	51,1%	52,7%
OCUPADOS	4.852,4	2.429,0	2.773,1	344,1	14,2%	-2.079,3	-42,9%	57,8%	35,7%	40,4%
PARADOS	716,0	1.052,3	843,4	-208,9	-19,9%	127,4	17,8%	8,5%	15,5%	12,3%
INACTIVOS	2.823,1	3.326,1	3.244,5	-81,6	-2,5%	421,4	14,9%	33,6%	48,9%	47,3%

FUENTE: INE. EPA

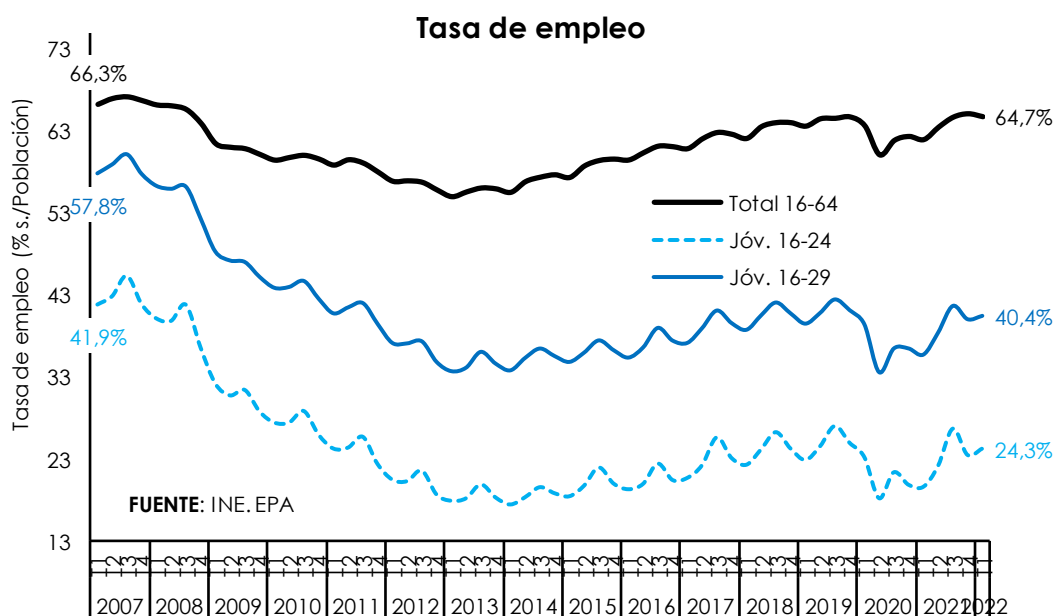
1 Perfil del empleo

La tasa de empleo entre los jóvenes en el primer trimestre de 2021 experimenta un descenso si la comparamos con la del tercer trimestre de 2020. En el último trimestre de 2020 y en el primero de 2021 la tasa de empleo descendió tras el aumento registrado en el tercer trimestre de 2020, ante la recuperación paulatina de la actividad en ese trimestre en el contexto de la crisis sanitaria, interrumpida en el otoño/invierno como consecuencia de los nuevos rebrotes, para reactivarse a partir del segundo trimestre de 2021 siguiendo esa recuperación hasta el primer trimestre de 2022: en el primer trimestre de 2022 entre los de 16 a 24 años aumenta trimestralmente en 0,8 pp, hasta el 24,3%, y aumenta en 4,7 pp respecto a la registrada hace un año. Para los jóvenes de 16 a 29 años aumenta 0,4 pp, al 40,4%, y se sitúa 4,7 pp por encima de la

alcanzada hace un año. Entre los de 25 a 29 años experimenta un importante aumento, situándose en el 68,8%, 5,6 pp superior a la alcanzada hace un año. Para el total de la población en edad de trabajar, de 16 a 64 años, la tasa de empleo se sitúa en el 64,7%.

Procede destacar la tendencia hacia la convergencia de la tasa de empleo joven entre hombres y mujeres que, si bien se alcanzó en el tercer trimestre de 2011, en los años siguientes ha venido manteniendo una pequeña diferencia, de alrededor de 2 pp a favor de los hombres. En el primer trimestre de 2022 esa diferencia alcanza los 2,2 pp.

La tasa de empleo de los jóvenes aumenta 0,8 pp en el primer trimestre 2022



Por **niveles de estudios**, en el primer trimestre de 2022 el empleo de los jóvenes de 16-24 años aumenta en todos los niveles de estudios. El aumento ha sido más acusado en los niveles medio y alto, para los que aumenta en el último año un 33,5% y un 23,2%, respectivamente, y menor en el nivel de estudios bajo, con un 19,4% de aumento.

Procede destacar, no obstante, que entre los de 25 a 29 años han sido los que tienen estudios bajos los que han experimentado el mayor aumento del empleo registrado en este trimestre, comparando con el mismo trimestre del año pasado, del 14,9 % frente al 4,7% los de estudios altos y 9,9% los de estudios medios. El colectivo de jóvenes con nivel de estudios medio-alto es el que viene presentando una evolución más favorable en relación con el nivel de empleo, frente al comportamiento observado en el nivel bajo, que es el que ha concentrado la pérdida de empleo durante la pandemia, para ser el que más crece en este trimestre.

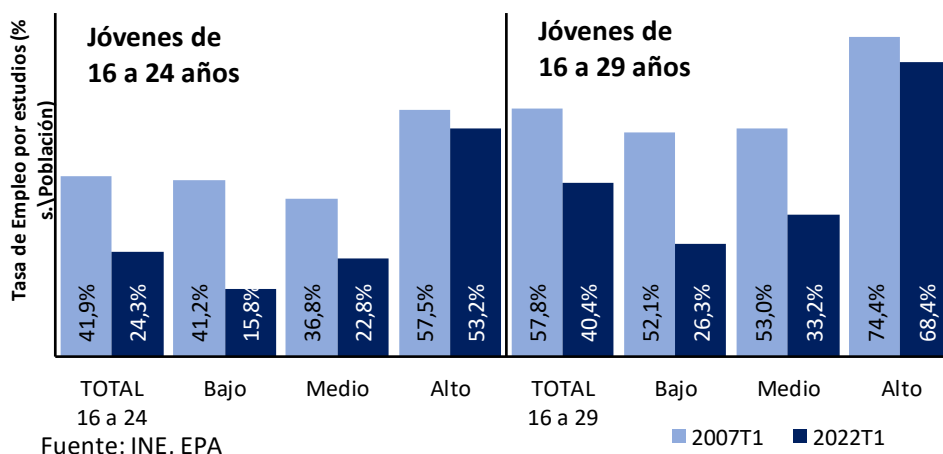
El nivel de estudios alcanzado es determinante en la situación de la población en el mercado de trabajo: a mayor nivel de estudios la situación dentro del mercado de trabajo es más favorable y viceversa. Esta característica es más marcada entre los jóvenes que entre los adultos, de forma que el nivel de

formación adquiere una mayor relevancia para los jóvenes. En este sentido, los jóvenes con niveles de cualificación más altos presentan una tasa de empleo relativamente más alta y una tasa de paro más baja, mientras que los jóvenes con apenas cualificación presentan una tasa de empleo más reducida y una tasa de paro significativamente más alta, siendo más vulnerables ante situaciones adversas. Estos jóvenes tienen mayores probabilidades de caer en situaciones prolongadas de paro de larga duración y menores probabilidades de encontrar un empleo.

En el primer trimestre de 2022 los jóvenes hasta 29 años en el mercado de trabajo con nivel educativo bajo, que suponen el 18% del total de los jóvenes activos, continúan estando infrarrepresentados en el empleo y por el contrario sobrerrepresentados en el paro: constituyen algo menos de la cuarta parte de los ocupados de esa edad (23,5%) y, sin embargo, representan más de la tercera parte de los parados jóvenes (40,4%).

Estos jóvenes con bajo nivel educativo presentan unas tasas de empleo más bajas: para los de hasta 24 años la tasa de empleo se sitúa en el 15,8%, frente al 22,8% en el nivel medio, mientras que en los jóvenes de hasta 29 años se sitúan en el 26,3% y el 33,2%, respectivamente.

A mayor nivel de estudios mayor tasa de empleo y, viceversa



Por el contrario, para los jóvenes con nivel de estudios alto, las tasas de empleo se mantienen en niveles muy superiores, a la vez que representan casi la mitad de los ocupados de esa edad: la tasa de empleo alcanza el 53,2% entre los jóvenes de hasta 24 años y el 68,4% entre los de hasta 29 años.

En el contexto de tránsito hacia la recuperación gradual de la actividad económica, en el primer trimestre de 2022 la tasa de empleo ha aumentado trimestralmente en todos los niveles de estudios. En el último año ha aumentado en todos los niveles de estudios, de forma más acusada en el nivel de estudios alto, para los que su tasa de empleo aumenta, entre los de 16 a 24 años, 6,6 pp, mientras que en los niveles medio y bajo ha aumentado en 5,1 y 2,9 pp, respectivamente. Entre los jóvenes de hasta 29 años el aumento ha sido más acusado, en el nivel alto, aumenta en 4,4 pp, y entre los de nivel medio, para los que aumenta en 5 pp, y menor en el bajo (4,2 pp).

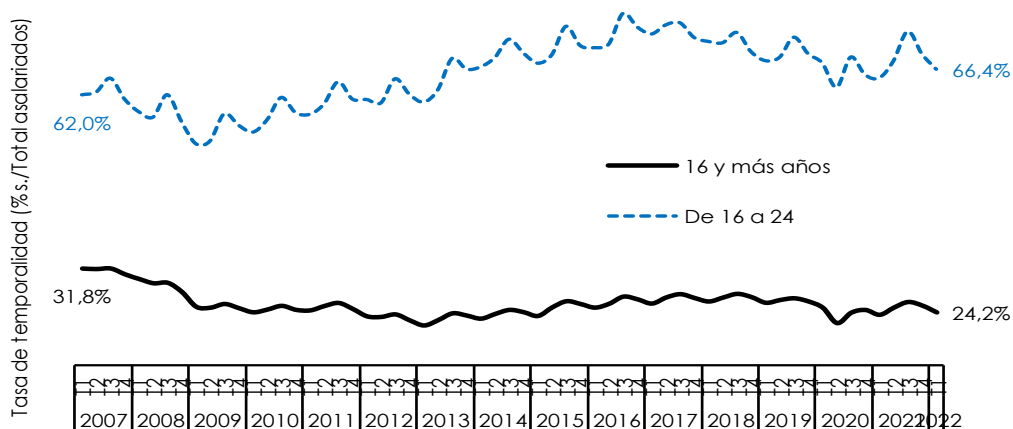
El empleo de los jóvenes hasta 29 años por **sectores** económicos de actividad mantiene una estructura estable: en el primer trimestre de 2022 se concentra en el sector servicios, en las ramas de actividad del Comercio (446.800), la Hostelería (379.600) y la Industria Manufacturera (283.200), actividades más dinámicas, destacando por el incremento del empleo registrado en este trimestre. Por su parte la Construcción, mayoritario antes de la crisis, va recuperando empleo joven paulatinamente desde los últimos trimestres de 2016, para aumentar en el primer trimestre de 2022, hasta 122.200 (en 2008 superaba los 700.000).

La presencia de jóvenes de hasta 29 años se concentra en **ocupaciones** relativas a Servicios de restauración y comercio (717.600) y, en menor medida, en las de Técnicos y profesionales científicos (571.100), aunque también es significativa la presencia en ocupaciones como Ocupaciones elementales (382.900).

Las mayores variaciones interanuales en el empleo por ocupaciones en jóvenes de 16 a 29 años se dan en Técnicos y profesionales científicos (59.000, 11,5%) y en Trabajadores de servicios de restauración, personales y vendedores (113.000, 18,7%). Las variaciones negativas se dan en Trabajadores cualificados en el sector agrícola, ganadero, forestal y pesquero (-9.500, - 23,9%) y en la ocupación de directores y gerentes (-3.900 -16,3%).

La **tasa de temporalidad entre los jóvenes** de 16 a 24 años disminuye trimestralmente en 2,7 pp en el primer trimestre de 2022 y se sitúa en el 66,4%. Desde el cuarto trimestre de 2018, la tendencia ha sido, sin embargo, descendente, más allá de las oscilaciones estacionales, de forma que en los terceros trimestres de la serie viene aumentando. Desde 2007, ha aumentado en más de 5 pp. Entre los jóvenes de hasta 29 años es sensiblemente más baja, 51,8%, y también con tendencia descendente, si bien en este trimestre ha disminuido 3,6 pp y 0,3 pp con respecto al nivel alcanzado hace un año.

La tasa de temporalidad entre los jóvenes desciende 2,7 pp en el 1T2022



FUENTE: INE. EPA

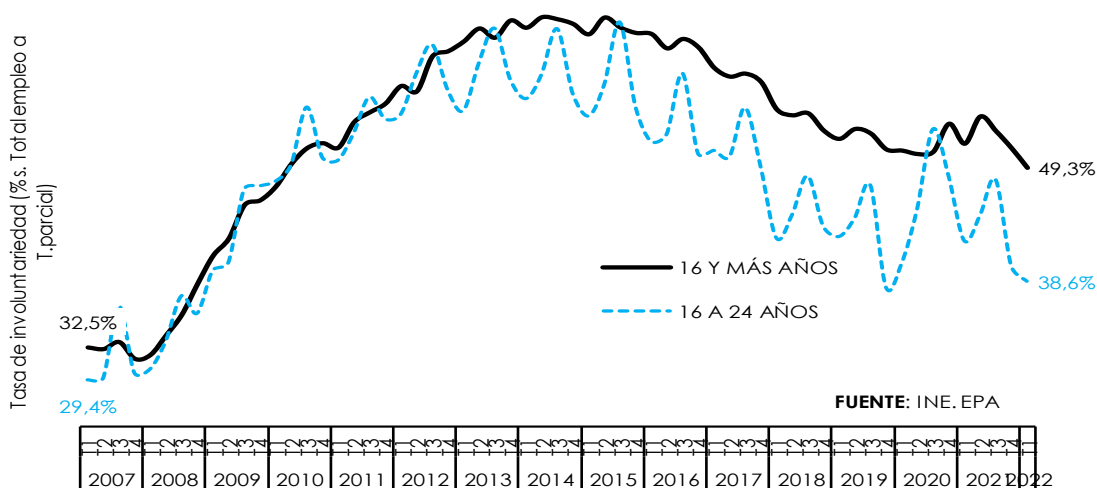
En el caso de los jóvenes de hasta 25 años con contrato temporal, el nivel de involuntariedad es muy elevado. Ha aumentado alrededor de 8 pp en los últimos diez años, de acuerdo con los últimos datos de Eurostat disponibles para

el conjunto de la Unión Europea, relativos a 2021. En el último año ha disminuido en 14,4 pp, al 52,8%, respecto a 2020. No obstante, sigue contrastando con el 19,5% de la Eurozona, donde ha descendido en el último año 6,9 pp.

Asimismo, los jóvenes ocupan puestos de trabajo con jornada a tiempo parcial en una proporción sensiblemente superior a la media. En el primer trimestre de 2022, según la EPA, esta proporción, el 40,1%, aumenta 1,8 pp trimestralmente, muy superior al 14% del conjunto de la población (para los jóvenes de hasta 29 años es del 26,8%).

Entre los jóvenes que trabajan a tiempo parcial, igualmente, el nivel de involuntariedad es alto, si bien en este trimestre es inferior al del conjunto de la población, del 38,6% frente al 49,3% para la población de 16 y más años. En el primer trimestre de 2020 se situó en el nivel más bajo desde 2009, año a partir del cual se alcanza un máximo en 2014 para descender en los años siguientes, aunque presenta una marcada fluctuación estacional, de forma que en el primer trimestre de 2022 ha disminuido 1,5 pp con respecto al cuarto trimestre de 2021.

La incidencia del tiempo parcial involuntario entre los jóvenes baja al 38,6%



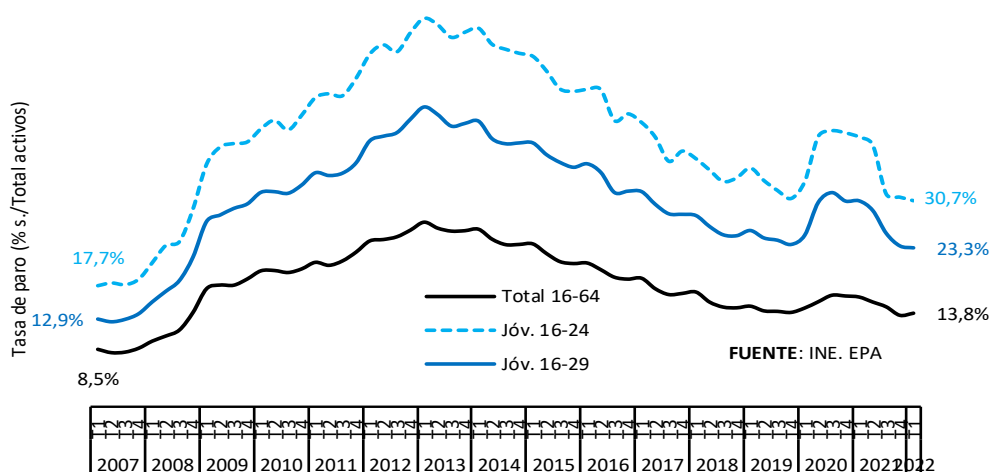
En relación con la UE, en 2021, con datos anuales de Eurostat, el 44,2% de los jóvenes que trabajaban a tiempo parcial en España lo hacían involuntariamente, frente al 19,4% en la UE-27, donde son mayoría los que lo hacían de forma voluntaria.

2 Perfil del desempleo

En el primer trimestre de 2022 la tasa de paro de los jóvenes desciende en relación con el cuarto trimestre de 2021: para los jóvenes de hasta 24 años desciende en 0,5 pp y se sitúa en el 30,1% y para los de hasta 29 años desciende en 0,3 pp, al 23,3% (entre los de 25 a 29 años se sitúa en el 18,3%, 5,6 pp superior a la tasa de paro media, situada en el 13,8%).

No obstante, están siendo los jóvenes, junto con los trabajadores con bajos ingresos y baja cualificación, así como los trabajadores temporales, los que se están viendo más afectados por el impacto negativo de la crisis, tal y como se ha mencionado más arriba.

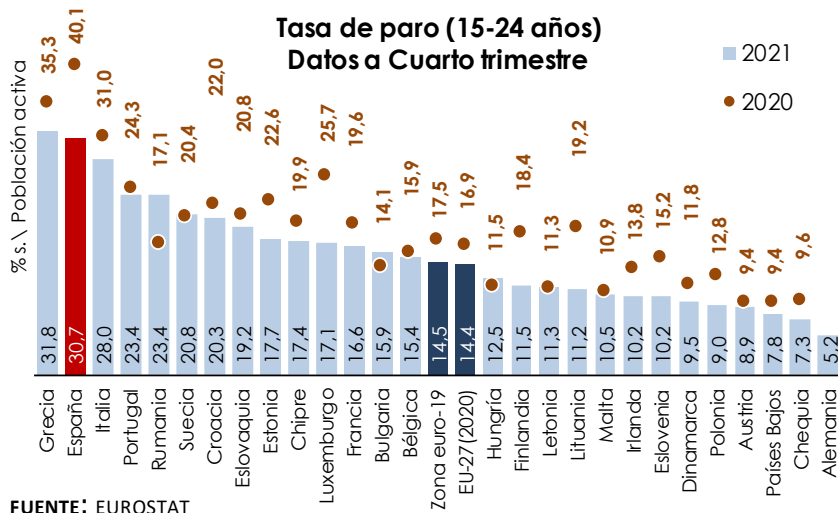
La tasa de paro entre los jóvenes desciende 0,5 pp en el 1T2022



Anualmente, en el primer trimestre de 2022 desciende en todos los grupos de edad jóvenes, en línea con la tendencia descendente observada desde el primer trimestre de 2013 hasta el primer trimestre de 2020: baja 9,3 pp entre los jóvenes de hasta 24 años y 6,9 pp entre los de 16 a 29 años.

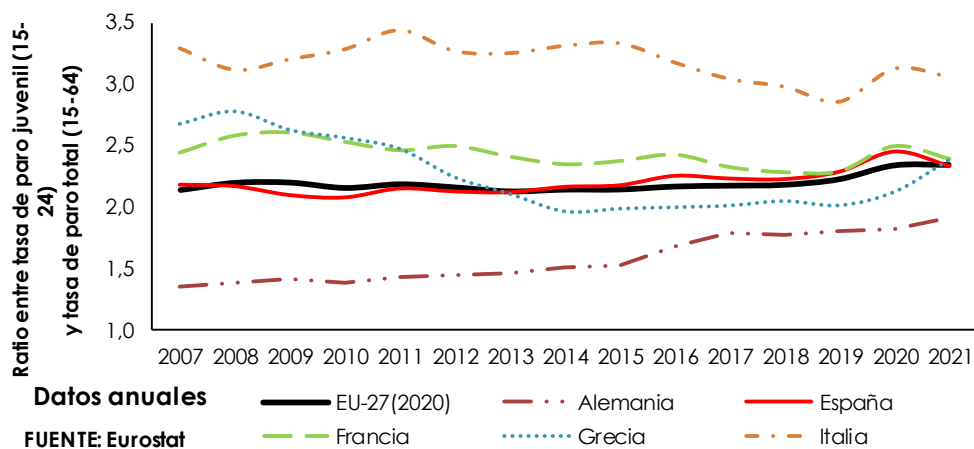
La tasa de paro juvenil en España para los jóvenes de 15 a 24 años, de acuerdo con los datos de Eurostat, referidos al cuarto trimestre de 2021 para alguno de los Estados miembros, últimos disponibles, disminuye en 0,4 pp, hasta 30,7%. En comparación con la media UE-27, la cual se situó en el 14,4%, 4,2 pp inferior a la de hace un año. Entre los países con la tasa de paro juvenil más baja se encuentran Alemania, Países Bajos y República Checa, con una tasa de paro entre los jóvenes inferior al 8%.

El paro joven desciende en España y aumenta en la UE aunque duplica la tasa media UE



Sin embargo, en España la **relación de la tasa de paro joven con la tasa de paro del conjunto de la población** ha permanecido prácticamente estable desde el inicio de la crisis de 2008, en el entorno de 2 a 1, si bien, en 2021 la relación se ha elevado al 2,3 a 1.

La relación de la tasa de paro juvenil y la tasa de paro general disminuye en 2021



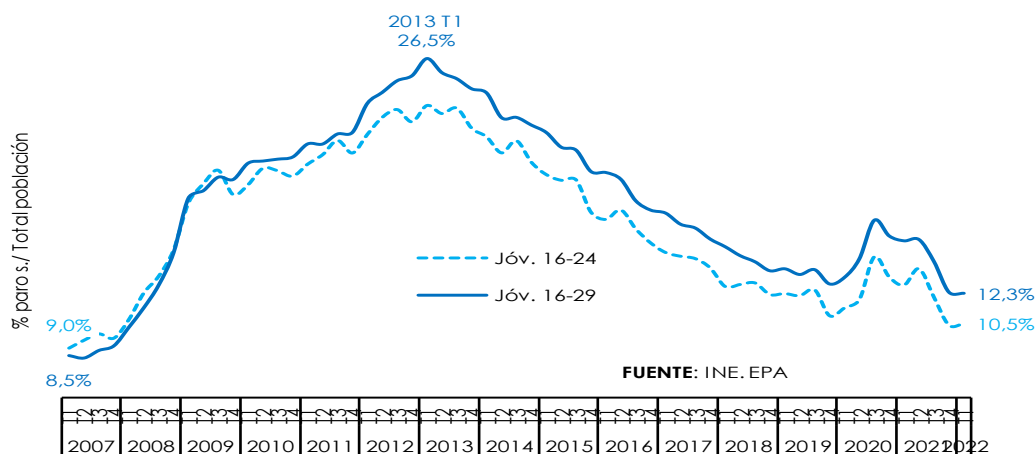
En este sentido, la tasa de desempleo juvenil sigue siendo aproximadamente algo más del doble de la tasa de paro general del conjunto de la población en edad laboral, situación parecida a la de antes del inicio de la crisis sanitaria. Esta es muy similar a la de la media de la UE y dispar de la que presentan algunos de los países miembros, en los que el desempleo juvenil presenta tasas muy superiores a la tasa general de paro, como es el caso de Italia, frente a Alemania, o en menor medida Grecia, donde la tasa de paro general y juvenil están más próximas, aunque desde 2016 tienden a separarse, siendo, a su vez, relativamente más bajas.

En cuanto a la denominada **ratio de paro joven**¹, es decir, la incidencia del paro sobre el conjunto de la población joven, ésta es sensiblemente más baja y con tendencia a reducirse desde 2013: en el primer trimestre de 2022 la incidencia es del 10,5% entre los jóvenes de 16 a 24 años, 0,1 pp superior a la del cuarto trimestre 2021, y del 12,3% entre los de hasta 29 años, 0,1 pp inferior a la incidencia del cuarto trimestre de 2021, a la vez que disminuye anualmente en 2,3 pp y en 3,2 pp, respectivamente. Esta situación responde a la elevada inactividad de los muy jóvenes, que se mantiene en niveles muy elevados después del aumento experimentado en el transcurso de la crisis económica de 2008, vinculado a la prolongación de los periodos de estudio. En el segundo trimestre de 2020 la inactividad entre los jóvenes aumentó intensamente ante la ausencia de oportunidades de empleo como consecuencia de la pandemia, mientras que en el tercero se redujo con la vuelta a la relativa normalidad, para aumentar levemente en el cuarto trimestre de 2020 y en el primer trimestre de

¹ La ratio de paro joven se refiere al cociente, en porcentaje, entre el número de jóvenes desempleados y el número total de población joven. Es un concepto más elaborado que la tasa de paro, la cual relaciona el número de parados y el de activos jóvenes.

2021 y volver a descender en el segundo, tercer y cuarto trimestre de este año, ante el inicio de la recuperación.

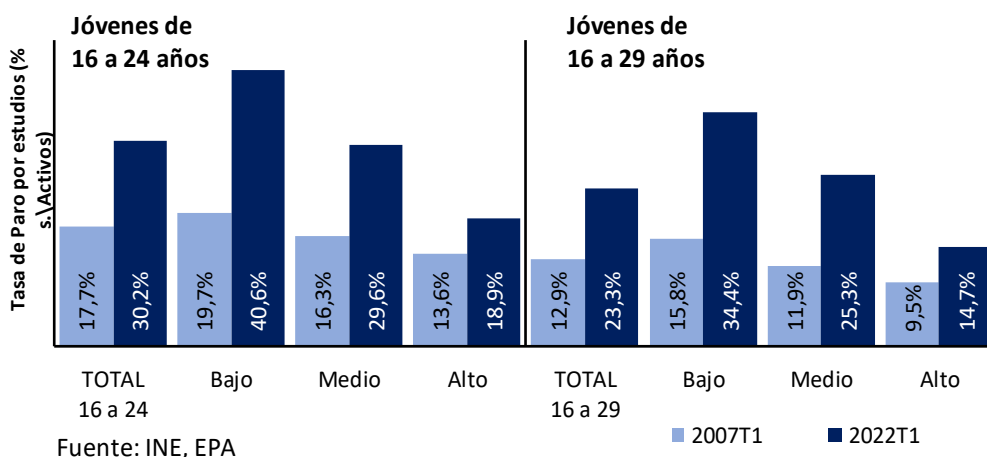
Disminuye la incidencia del paro sobre el total de la población joven



En este sentido, en estos momentos la mayoría de los jóvenes se encuentra cursando estudios, especialmente en el tramo de edad de los jóvenes de 16 a 19 años, de los que únicamente el 13,9% están en el mercado de trabajo, situación que se invierte para los de 25 a 29 años, en los que la mayoría, el 84,3%, están en el mercado de trabajo (entre los de 20 a 24 años más de la mitad de los jóvenes forman parte de la población activa, el 52,1%).

Entre los jóvenes en paro, el **nivel de estudios** predominante es bajo y, en menor medida, medio, si bien en este trimestre se eleva la presencia de los niveles medio y alto. En este sentido, en el primer trimestre de 2022 más de la tercera parte de los jóvenes hasta 24 años en paro, el 43,8%, tienen este nivel de estudios (el 40,5% entre los jóvenes de hasta 29 años) y únicamente el 17,3% tienen estudios altos (el 26,5% entre los jóvenes de hasta 29 años). Esta situación mantiene la línea observada desde el tercer trimestre de 2016, si bien, en el segundo y tercer trimestre de 2020 se elevó significativamente la presencia de jóvenes con nivel de estudios altos en el paro, para descender en los trimestres siguientes, con mayor fuerza en el segundo trimestre de 2021.

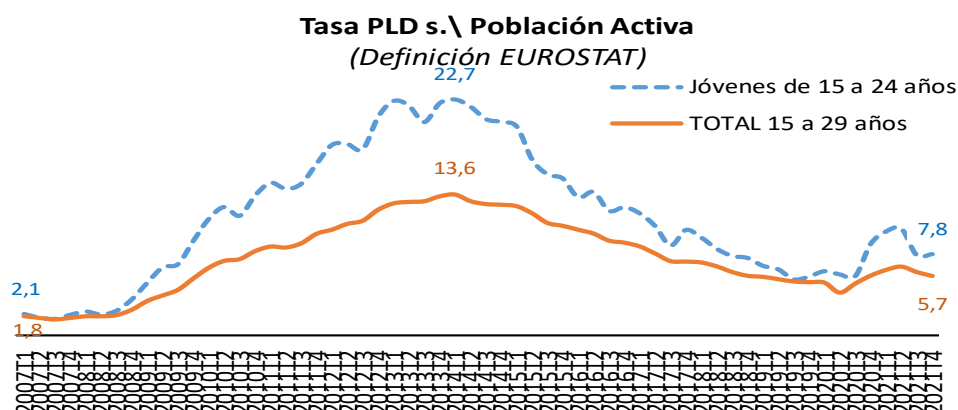
A menor nivel de estudios mayor tasa de paro



La incidencia del paro es menor para los niveles de estudios superiores, que presentan una tasa de paro casi 22 pp por debajo de los que tienen un nivel de estudios bajo: 18,9% frente a 40,6% entre los jóvenes hasta 24 años (14,7% frente a 34,4% para los jóvenes hasta 29 años). En el primer trimestre de 2022 esas diferencias se han reducido levemente, como consecuencia del descenso del paro experimentada este trimestre entre los jóvenes con nivel de estudios bajo, a la vez que son algo más marcadas entre los jóvenes de hasta 29 años,

En cuanto a la tasa de **paro de larga duración** (PLD) entre los jóvenes, referido al tiempo de permanencia en desempleo, de acuerdo con el criterio de Eurostat, en el cuarto trimestre de 2021, último dato disponible a partir de la fuente de Eurostat ha aumentado 0,1 pp respecto al trimestre anterior entre los jóvenes de 15 a 24 años, situándose en el 7,8%, a la vez que ha disminuido, también, en 0,4 pp entre los jóvenes de hasta 29 años, al 5,7%. Durante la pandemia se ha interrumpido la tendencia descendente que venía observándose desde 2014, para empezar a recuperar la tendencia descendente en el tercer trimestre de 2021. Si bien estas tasas se sitúan entre los niveles más bajos de la serie, frente al máximo alcanzado en el primer trimestre de 2014, cuando la tasa de PLD entre los jóvenes de hasta 24 años alcanzó el 22,7%.

Desciende la tasa de PLD entre los jóvenes de hasta 24 años hasta el 7,8%



Fuente: EUROSTAT

La tasa de paro de larga duración tiende a converger entre los hombres y las mujeres jóvenes, sin que se aprecien apenas diferencias, siendo unas décimas superior entre las mujeres, al igual que sucede con su incidencia. Entre los jóvenes hasta 24 años la incidencia es menor, del 25,5% frente al 42,8% entre la población de 15 a 64 años.

Del total de los 1.319.800 PLDs registrados en el cuarto trimestre de 2021, de acuerdo con las cifras de Eurostat, 115.300, un 8,7%, eran jóvenes menores de 25 años. La incidencia del PLD entre los jóvenes es tradicionalmente menor que en los adultos y se está reduciendo a mayor ritmo, con la excepción del cuarto trimestre de 2020 en el que aumentó significativamente. En el cuarto trimestre de 2021 25,5% de los jóvenes parados de 15 a 24 años llevan un año o más en paro, frente al 45,7% entre los adultos.

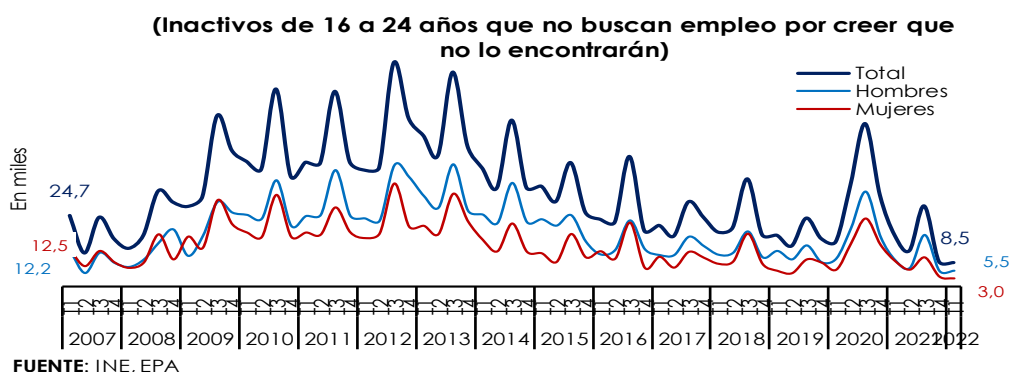
3. Perfil de la actividad e inactividad

En España, al igual que en el mercado de trabajo europeo, los jóvenes presentan en promedio unas tasas de actividad tradicionalmente bajas, en torno a la mitad de las que tiene el conjunto de la población, en la medida que una parte importante de ellos aún se encuentran formándose y todavía no se han incorporado al mercado de trabajo. Durante la crisis de 2008 esas tasas tendieron a caer, con mayor intensidad en España, situación que se está observando en la actual crisis sanitaria, de forma más patente en el segundo trimestre de 2020, para atenuarse en el cuarto trimestre de 2020 y en el primer trimestre de 2021, si bien en el segundo y tercer trimestre de 2021 se ha registrado un repunte como consecuencia del fuerte incremento experimentada entre la población activa joven para descender ligeramente en el cuarto trimestre y mantenerse en el primer trimestre de 2022. En estos momentos, en el primer trimestre de 2022, la tasa de actividad aumenta, 0,9 pp entre los jóvenes de hasta 24 años, para situarse en el 34,8%, y 1,5 pp entre los de hasta 29 años, al 52,7%.

En el cuarto trimestre de 2021, último dato disponible de Eurostat para el conjunto de la Unión Europea y de la Eurozona, la tasa de actividad de los jóvenes en España para la población de 15 a 24 años se situaba en el 30,3%, 9,2 pp por debajo de la Eurozona, donde se situaba en el 39,5%. En 2007, sin embargo, la tasa de actividad de los jóvenes en España, 47,9%, superaba la de la Eurozona (44,2%).

La “**población desanimada**” joven de 16 a 24 años² registra un descenso: en el primer trimestre de 2022 la población desanimada joven de 16 a 24 años ha disminuido intensamente hasta 8.500, son 400 menos que en el trimestre anterior, si bien se sitúa en un nivel sensiblemente inferior al alcanzado hace un año, 9.400 menos, situándose entre los niveles más bajos de la serie.

Los jóvenes desanimados descienden intensamente, a apenas 8.500 personas



Estos niveles se sitúan por debajo de los registrados en los años centrales de la crisis de 2008, de forma que en el primer trimestre de 2022 los “desanimados” representan en promedio tan solo el 0,2% de la población joven hasta 25 años y un alrededor del 0,6% de la población activa de esa edad.

II. ACCESO DE LOS JÓVENES AL MERCADO DE TRABAJO

Los trabajadores jóvenes se caracterizan por presentar unos niveles de temporalidad sensiblemente más elevados, de forma que su acceso al empleo se produce mayoritariamente mediante modalidades de contratación temporal. No obstante, hay vías específicas de acceso de los jóvenes al mercado laboral, tales como los contratos formativos o de prácticas que conviene analizar.

1. Vías específicas de acceso

1.1. Contrato de Formación y Aprendizaje

El contrato de formación y aprendizaje constituye una de las vías específicas de acceso al empleo más importantes para los jóvenes. Su objetivo es favorecer el

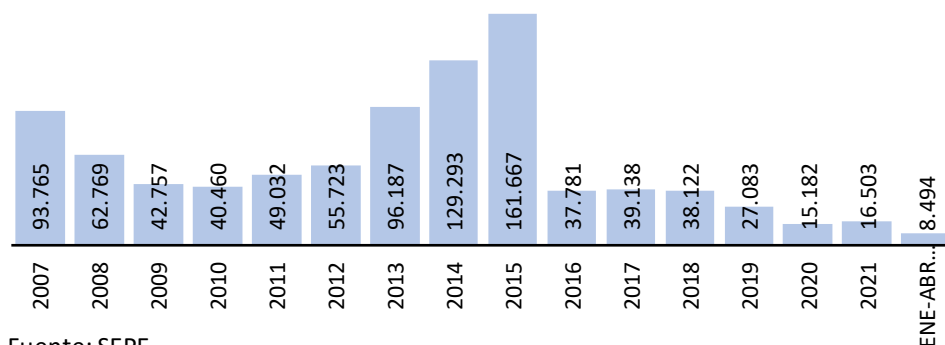
² Las personas inactivas de 16 a 24 años que no tienen trabajo ni buscan empleo por creer que no lo encontrarán, independientemente de si lo han buscado o no con anterioridad, aun estando disponibles para trabajar.

aprendizaje en el entorno laboral y la adquisición de competencias profesionales transversales durante la formación, como elementos fundamentales tanto para mejorar su formación como su empleabilidad, convirtiéndose en uno de los pilares de la Formación Profesional Dual.

Los contratos de Formación y Aprendizaje se sitúan en niveles bajos

Total contratos Formación en alternancia (antes de ABR-2022:Formación) (16 a 29 años)

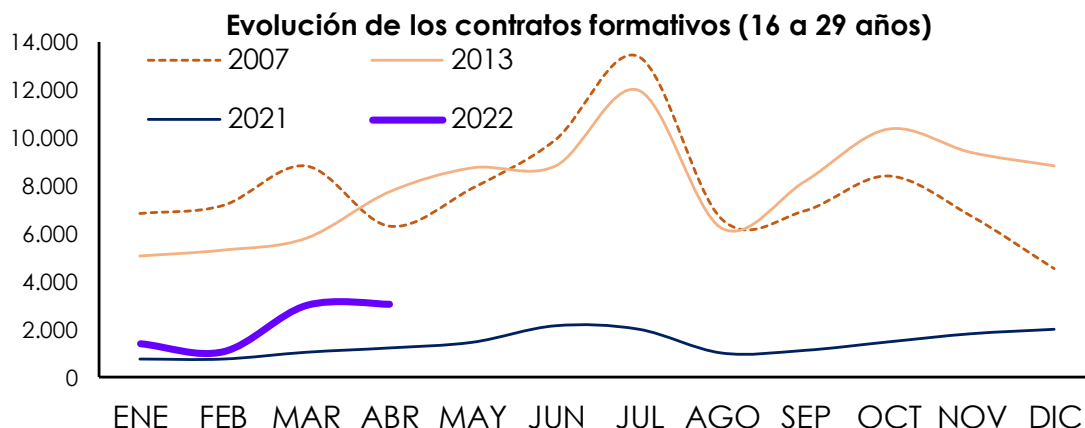
Datos acumulados de enero a diciembre



Fuente: SEPE

Los datos del Servicio Público del Empleo Estatal muestran el incremento experimentado por este tipo de contratos a partir de 2011, hasta alcanzar un máximo en 2015, con 161.667 nuevas contrataciones, un 230% más que en 2011 (+112.635). En 2016 esta modalidad de contratación registró un notable retroceso debido al requisito exigido en relación con la formación recibida que, a partir de enero de 2016, debía ser certificable, así como a la existencia durante parte de ese período de otras modalidades de contratación que podrían haber actuado como vasos comunicantes, tal era el contrato de fomento del primer empleo, a lo que habría que añadir la en ocasiones mala praxis observada en relación con las personas "becarias". A partir de ese año, esta modalidad de contratación se ha reducido significativamente, situación que lleva a plantear la necesidad de reformar los contratos formativos. En el conjunto del año 2019 se registraron un total de 27.083 contratos y en 2020 se han registrado 15.182 contratos formativos, ante la caída experimentada por el conjunto de la contratación en el marco de la crisis sanitaria. En 2021, si bien se recupera levemente el nivel de contratación, éste se encuentra entre los niveles más bajos de la serie: se han celebrado 16.503 contratos. En el primer cuatrimestre del año 2022, los contratos registrados ascienden a 8.494

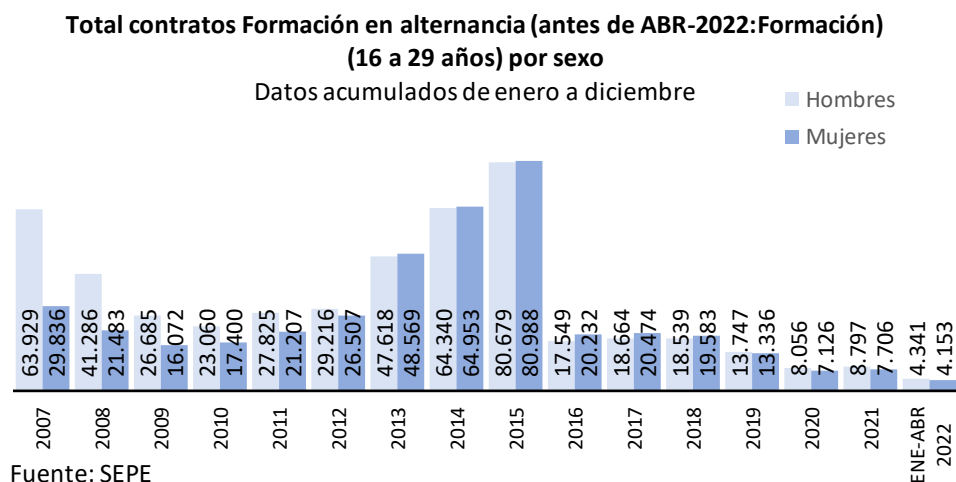
Se recuperan levemente los contratos de Formación y Aprendizaje.



FUENTE: SEPE

Por sexos, se observa, la práctica igualdad de género en el uso de esta modalidad, alcanzada por primera vez en 2013 en la serie histórica. Desde 2013 las mujeres absorben más de la mitad de las nuevas contrataciones bajo esta modalidad, para superar el 50%, frente al 43,3% de 2011 o al 31,8% de 2007. En 2020 el 46,9% de estos contratos se han celebrado con mujeres, nivel que se mantiene 2021 (46,7%). De enero a abril de 2022 el 48,9% de los contratos han sido de mujeres.

Casi la mitad de las contrataciones de Formación y Aprendizaje se celebran con mujeres, el 48

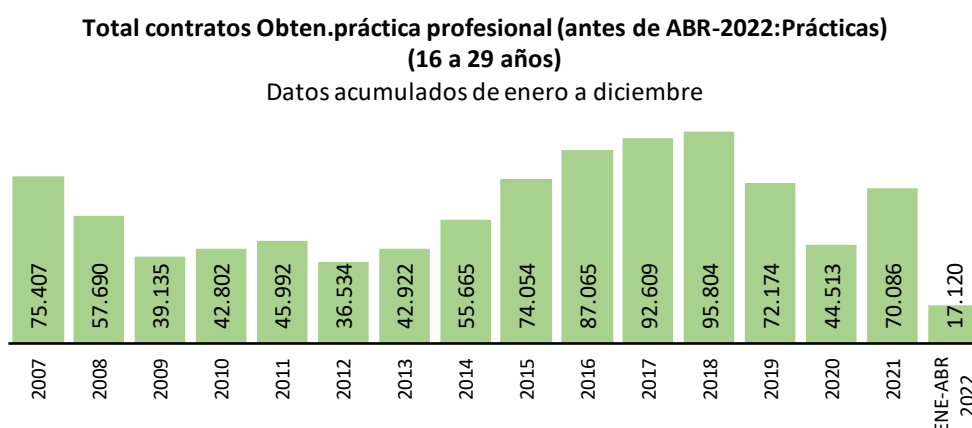


1.2. Contrato en Prácticas

Los contratos en prácticas, que tienen por objeto proporcionar la formación y experiencia necesaria a los jóvenes cualificados para que puedan realizar una primera experiencia laboral relacionada con su titulación, han mantenido un elevado dinamismo a partir de 2016. En 2021, se han registrado 70.086 contratos

en prácticas, 25.573 más que en 2020 (57,5%). En 2020 hubo un descenso vinculado a la crisis sanitaria desatada a mediados de marzo, de forma que se celebraron 44.513 contratos frente a los 72.174 contratos firmados en 2019. En 2021 se celebraron 70.086 contratos, como consecuencia de la recuperación económica. Al comienzo de 2022, entre enero y abril hay registrados 15.148 contratos.

La contratación en prácticas tiende a recuperarse en 2021



Fuente: SEPE

2. Abandono temprano de la educación

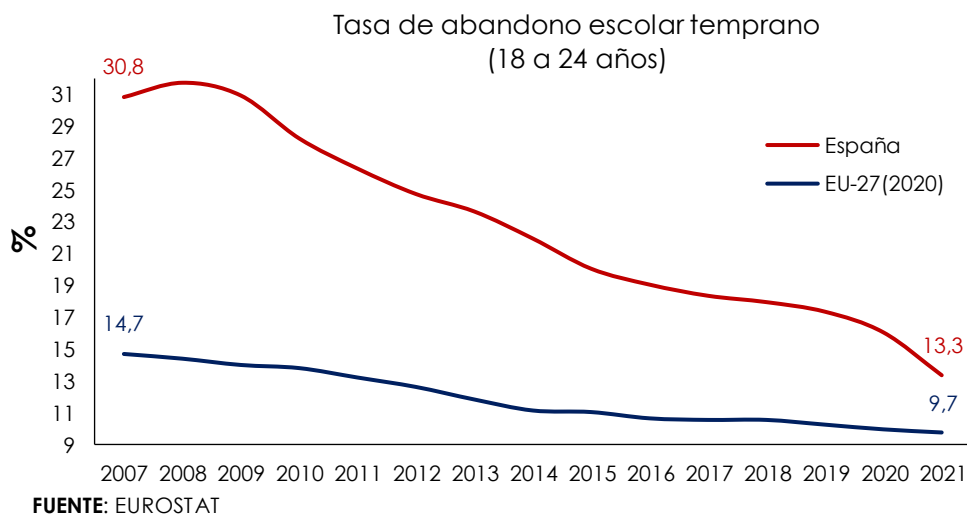
La Estrategia *Europa 2020* recogía el objetivo de reducir la tasa de abandono escolar temprano entre la población de 18 a 24 años al 10% en la UE-28 en el horizonte del año 2020. En el caso de España el objetivo era reducirlo al 15% en 2020, con un objetivo intermedio del 23% en 2015, alcanzado ya en 2014.

El porcentaje de personas de 18 a 24 años que no continuaron su formación una vez finalizada la primera etapa de educación secundaria mantiene una tendencia descendente desde 2008, año en el que alcanzó su máximo con el 31,7%, de acuerdo con los datos de Eurostat.

En 2020, según los datos disponibles de Eurostat, continuó esa tendencia y se redujo hasta el 16,0%, 1,3 pp inferior a la tasa de abandono escolar alcanzada en 2019. En la UE esa tasa se situó en el 10,1%.

En 2021, la tasa de abandono escolar temprano se sitúa, de acuerdo con el dato proporcionado por Eurostat, en el 13,3%, 2,7 pp por debajo de la alcanzada en 2020, de forma que se habría alcanzado el objetivo fijado para España en la Estrategia Europa 2020 (15%).

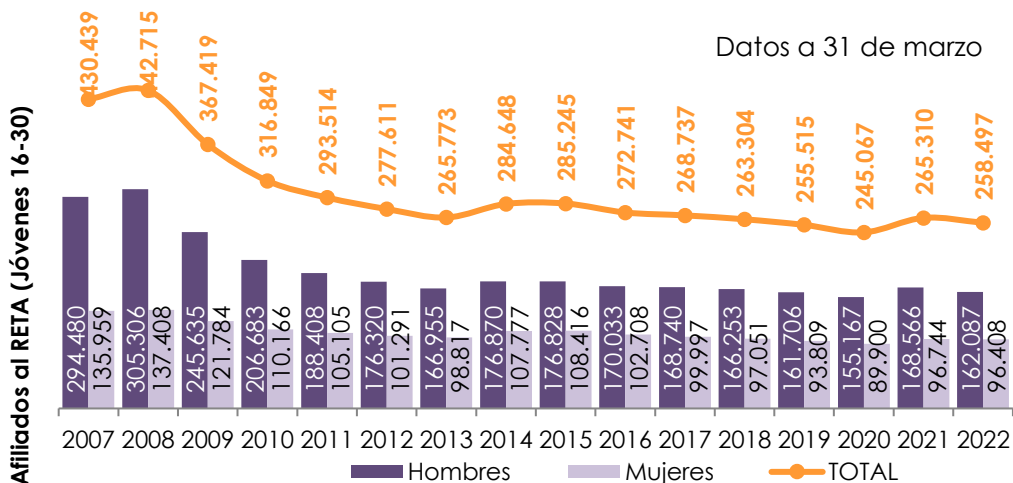
La tendencia de la tasa de abandono escolar temprano es descendente.



III. JÓVENES AUTÓNOMOS

A 31 de marzo de 2022, el número de jóvenes afiliados Régimen Especial de Trabajadores Autónomos (RETA) presenta un descenso interanual del 2,6%, 6.813 jóvenes afiliados menos. Al terminar marzo de 2022, la cifra de afiliados en el RETA menores de 30 años se sitúa en 258.497, de los que la mayoría, 162.087, son hombres (el 62,7%) y 96.408 mujeres (el 37,3% restante).

Tiende a aumentar levemente el número de jóvenes autoempleados

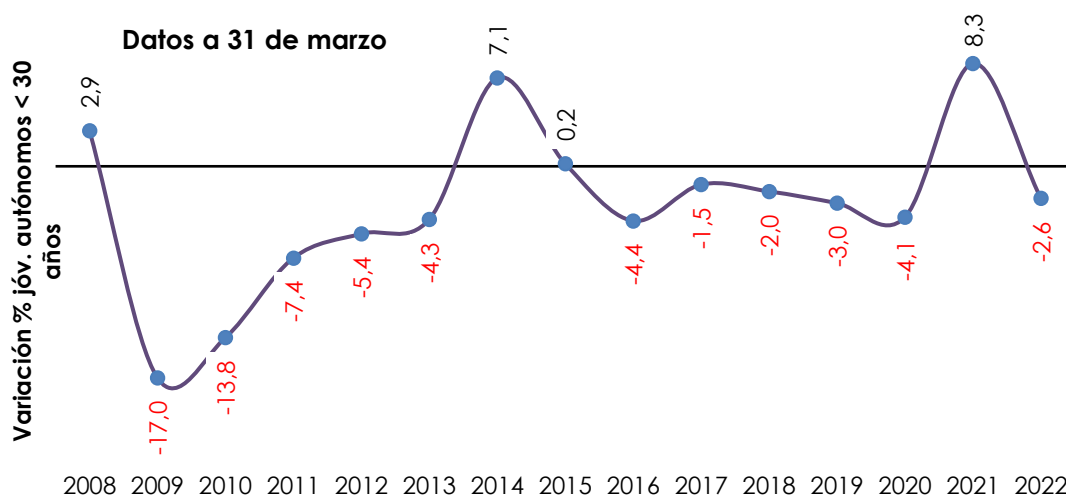


FUENTE: Dirección General del Trabajo Autónomo, Economía Social y Responsabilidad Social de las Empresas

El incremento anual de afiliados jóvenes hasta 30 años en el RETA en el primer trimestre de 2022 se ha registrado en mujeres. Los hombres suponen un 3,8% menos que hace un año (6.479) y las mujeres un 0,3% más (336). No obstante,

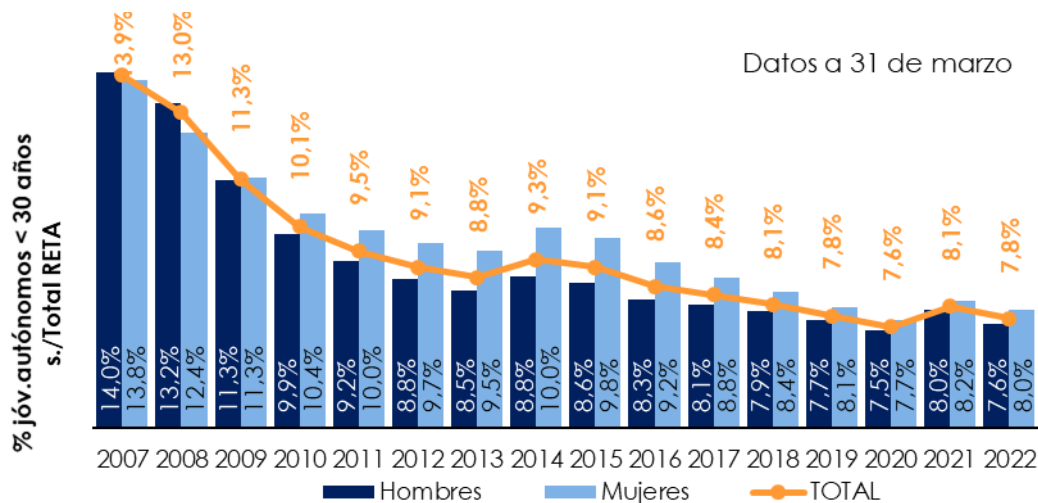
cabe señalar que la evolución de la afiliación para el conjunto de la población al RETA de las mujeres desde 2007 presenta un comportamiento favorable, acumulando aumentos sucesivos, mientras que entre los hombres ha descendido, si bien entre los jóvenes hasta 30 años el comportamiento en estos años ha sido menos favorable. En el conjunto del periodo 2007/2021, en cifras referidas al primer trimestre, aumenta un 22,2% entre las mujeres y aumenta un 0,6% entre los hombres, si bien entre los jóvenes de hasta 30 años ha descendido tanto en hombres, un 44,9%, como en mujeres, un 29,1%.

Los jóvenes afiliados al RETA disminuyen un 2,6% en el último año



Los 258.497 autónomos jóvenes al término de marzo 2022 suponen el 7,8% del total de afiliados al RETA, proporción inferior en 0,3 pp a la registrada en el mismo período del año anterior, si bien se sitúa entre las menores de las registradas en los mismos períodos desde 2007.

Se eleva la presencia de jóvenes autónomos en la afiliación al 7,8%



FUENTE: Dirección General del Trabajo Autónomo, Economía Social y Responsabilidad Social

Garantía Juvenil Marco Seguimiento UE. Indicadores básicos

Salvo que se indique, número de desocupados de 16-24 años que no reciben enseñanza o formación/Número de personas de 15-24 años

	2007	2008	2009	2010	2011	2012	2013	2014	2015	2016	2017	2018	2019	2020	2021	Datos a IT 2022
MEDIAS ANUALES																
TOTAL NINIS 16-24 años	617,7	726,5	901,3	863,6	863,4	862	845,4	767,7	699,9	652,9	598,3	568,5	566,2	664,3	530,8	476,3
Índice NEET (sobre población de 15-24 años)	12,0	14,3	18,1	17,8	18,2	18,6	18,6	17,1	15,6	14,6	13,3	12,4	12,1	13,9	11,0	9,7
Tasa de NEET (16-24) por situación laboral (desempleado) (%) s/poblac.15-24	5,7	8,2	12,2	12,2	12,8	13,2	13,3	12,0	10,6	9,4	8,1	7,2	6,9	7,2	6,2	5,8
Tasa de NEET (16-24) por situación laboral (inactivo) (%)s/poblac.15-24	6,3	6,0	5,9	5,6	5,4	5,3	5,4	5,2	5,1	5,2	5,2	5,2	5,3	6,6	4,8	3,9
Tasa de empleo de los jóvenes de 16-24 años (%). Número de personas con empleo de 16-24 años/Número de personas de 15-24 años	39,2	36,0	28,0	25,0	22,0	18,4	16,8	16,7	17,9	18,4	20,5	21,7	22,3	18,5	20,6	21,7
Ratio de desempleo juvenil 16-24 años. Número de desempleados de 16-24 años/Número de personas de 15-24 años	8,7	11,2	17,0	17,7	18,9	20,6	21,0	19,0	16,8	14,7	12,9	11,3	10,7	11,4	11,0	9,4
Ratio de desempleo juvenil 16-24 años respecto del ratio de desempleo adulto (25-70 y más años). Razón entre (Número de desempleados de 16-24 años/Número de personas de 15-24 años) / (Número desempleados 25-70 y más años/Número de personas 25-70 y más años)	2,1	1,9	1,8	1,6	1,6	1,5	1,4	1,4	1,3	1,3	1,3	1,3	1,4	1,4	1,3	1,2
Nivel educativo juvenil 20-24 (%). Número de personas de 20-24 años con al menos educación secundaria alta (CINE 3) /número de personas 20-24 años	61,4	60,4	60,3	61,5	62,0	63,0	63,9	65,8	68,5	70,9	71,7	72,8	74,0	75,9	78,8	78,8
Tasa de empleo de los jóvenes de 25-29 años (%). Numero de personas con empleo de 25-29 años /Numero de personas de 25-29 años	78,6	75,2	68,0	65,6	63,9	59,8	58,1	60,5	60,9	63,3	65,4	67,0	67,7	63,2	66,6	68,8
Tasa de empleo de los recién titulados (20-34 años, Nivel educativo medio y superior) que dejaron la enseñanza y formación no más de tres años antes del año de referencia¹(%). Número de ocupados 20-34 años que dejaron la enseñanza y formación no hace más de 3 años / Número de personas de 20-34 años que han dejado la educación y formación en los tres últimos años.	86,0	82,1	73,0	70,6	67,1	63,6	59,9	65,10	65,2	68,0	71,9	75,4	73,0	69,6	72,8	
Porcentaje de personas con bajo nivel educativo de 20-29 años (%). Número de personas de 20-29 años con bajo nivel educativo (CINE 0-2)/Número de personas de 20-29 años	36,1	36,4	37,4	37,1	37,3	36,6	36,4	35,0	33,1	31,7	30,6	28,6	26,7	24,6	23,1	22,9
Porcentaje de personas con nivel educativo terciario 30-34 (%). Número de personas de 30-34 años con educación terciaria (CINE 5-6) / Número de personas de 30-34 años	40,4	40,8	40,3	41,4	41,3	41,0	41,8	42,3	40,9	40,1	41,2	42,4	44,7	44,8	46,7	48,7
Tasa de abandono escolar temprano 18-24 (%). Número de personas de 18-24 años con a lo sumo educación secundaria baja y que no reciben enseñanza o formación/Número de personas de 18-24 años	30,8	31,7	30,9	28,2	26,3	24,7	23,6	21,9	20,0	19,0	18,3	17,9	17,3	16,0	13,3	
<small>(1) Último dato disponible (4er Trimestre 2016)</small>																
TOTAL NINIS 16-29 años	1.125,40	1.330,03	1.682,48	1.628,75	1.621,08	1.687,05	1.648,93	1.482,58	1.373,23	1.262,28	1.148,18	1.083,30	1.069,60	1.262,85	1.035,23	906,40
Índice NEET (sobre población de 15-29 años)	12,8	15,3	19,9	20,0	20,6	22,2	22,5	20,7	19,4	18,1	16,4	15,3	14,9	17,3	14,1	12,3

FUENTE: INE. EPA