



Afiliación a mitad de mes

El Ministerio de Inclusión empieza a publicar datos de empleo de alta frecuencia ajustados de estacionalidad

- El ministerio incorpora una nueva metodología de estimación de factores diarios que permite un seguimiento del empleo con alta frecuencia
- Se revisan los factores mensuales de ajuste estacional una vez que se cuenta con un año completo de datos tras la pandemia
- Con datos ajustados de estacionalidad hasta mediados de enero, el empleo aumenta en 25.294 afiliados
- El número total de afiliados se sitúa en 20.267.523; son 506.097 más que al cierre de 2021

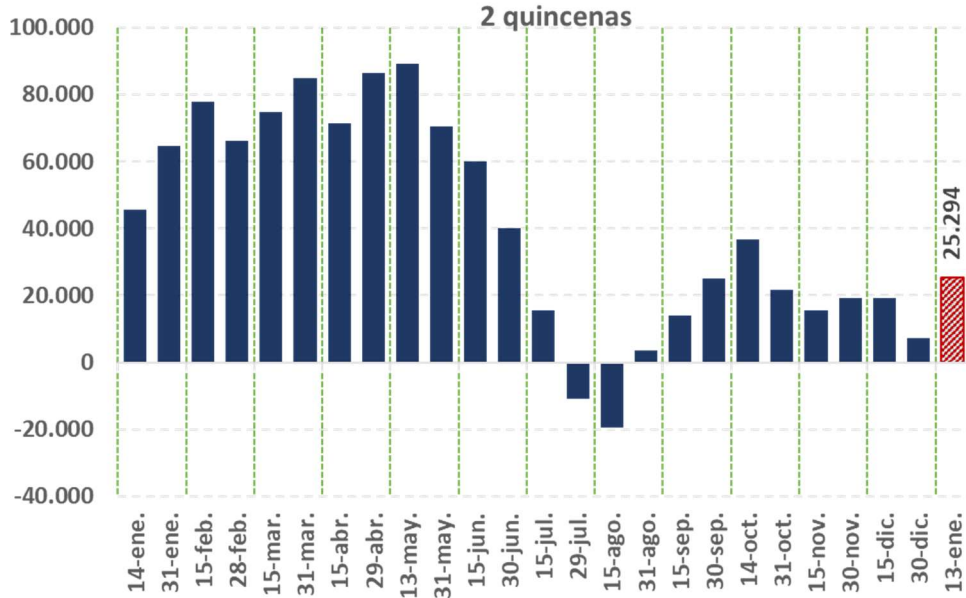
Martes, 17 de enero de 2023.- La afiliación media observada en el periodo que va desde mitad de diciembre hasta mitad de enero ha registrado un aumento, en términos desestacionalizados, de 25.294 personas.

El aumento registrado en este periodo es superior al observado en diciembre (promedio de las dos quincenas anteriores), en el que se produjo un incremento de 7.357 afiliados.



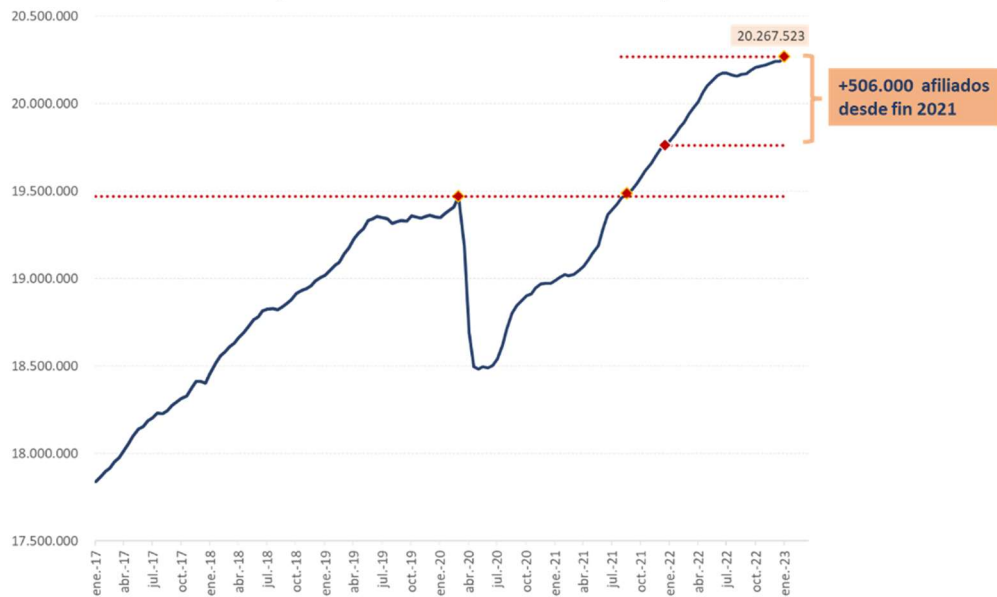
Nota de prensa

Afiliación: variación datos promedio dos quincenas desfase



Con los últimos datos disponibles, el número total de afiliados se sitúa así en 20.267.523, que son 506.097 más que al cierre de 2021.

Afiliación ajustada de estacionalidad: datos medios quincenales





Nueva metodología

La renovada estadística de afiliación quincenal que ofrece desde enero de 2023 el Ministerio de Inclusión, Seguridad Social y Migraciones se apoya en dos avances desarrollados en los últimos meses que proporcionan una visión más nítida de la evolución de la afiliación y que permiten hacer un seguimiento del mercado de trabajo con datos de mayor frecuencia que la mensual, únicos disponibles hasta ahora.

La primera novedad son los nuevos factores de desestacionalización mensuales, que contemplan en su elaboración tanto los años de mayor impacto de la pandemia (2020 y 2021) como el primer año completo de recuperación (2022). Con ello, se mejora la precisión del ajuste estacional utilizado hasta ahora, con factores en los que el último año utilizado en la estimación era 2019.

El segundo avance es el ajuste estacional de datos diarios, con una metodología que permite depurar las cifras diarias de afiliación de los efectos de estacionalidad y calendario. Con ellos, se puede hacer un seguimiento del mercado laboral con datos de mayor frecuencia (semanal, quincenal) que la mensual, únicos disponibles hasta ahora.

Finalmente, con el fin de que las estimaciones de datos ajustados en series de alta frecuencia que se publiquen sean consistentes con los datos ajustados de estacionalidad de periodicidad mensual, se hace un ajuste que garantiza la coherencia, y se obtiene así un factor diario completamente compatible con el mensual.

Estos nuevos factores diarios permiten alinear la publicación y distribución de datos con la de los países más adelantados en esta materia y ofrece a los especialistas y al público nuevas posibilidades de análisis e interpretación de la evolución del mercado de trabajo.



Uso de los datos

Los datos de afiliación presentados en esta nota y en las tablas adjuntas se elaboran a partir del promedio de dos quincenas, que se comparan con los datos promedio de las dos quincenas inmediatamente anteriores. Se logra así contar a mitad de mes con un dato equivalente al mensual y que coincide exactamente con el mensual en los datos de cierre de mes, y se consiguen datos más estables, que muestran con más claridad la situación del mercado laboral que utilizando datos de mayor frecuencia, como los semanales.

Los datos se publicarán quincenalmente en la web del ministerio.



Nota

Metodología utilizada para estimar los factores estacionales diarios

La estimación del componente estacional con datos diarios se realiza mediante un modelo estructural de componentes no observables: tendencia, componente estacional y componente irregular. Su acrónimo TBATS define algunas de sus propiedades (T: estacionalidad aproximada por funciones trigonométricas, B: transformación Box-Cox, A: representación ARMA para el componente irregular, T: Tendencia, S: componentes estacionales). La serie de afiliación tiene estacionalidad múltiple ya que el componente estacional está formado por un ciclo semanal, un ciclo intra-mensual y el ciclo anual, con la particularidad de que el ciclo intra-mensual tiene una elevada variabilidad en los últimos días del mes. El modelo se estima desde 2011 hasta finales de 2022. Para un mayor detalle, véase la nota metodológica:

<https://www.seg-social.es/wps/portal/wss/internet/EstadisticasPresupuestosEstudios/Estadisticas/EST8/EST293>