



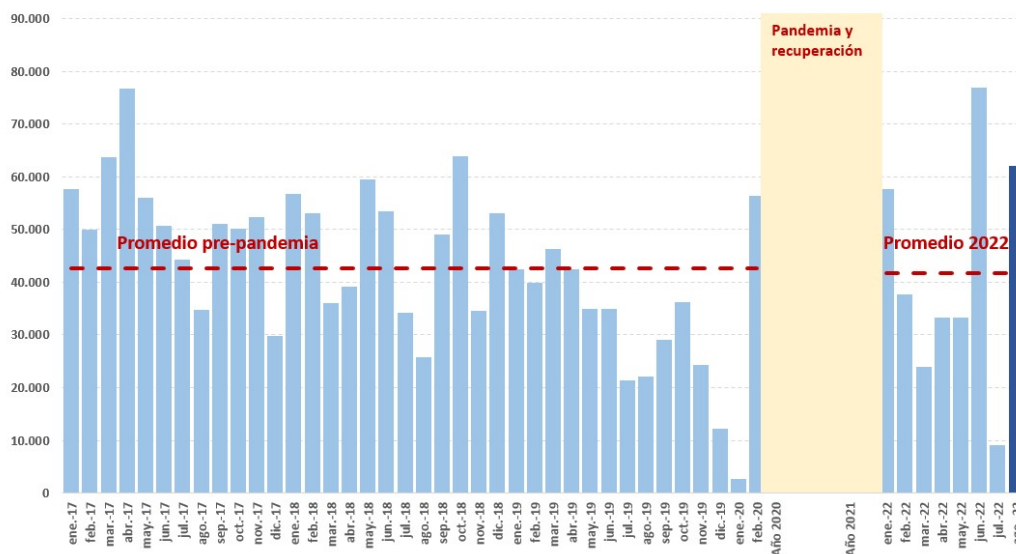
Balance de empleo

La Seguridad Social suma 62.135 afiliados en términos desestacionalizados en agosto

- El mercado laboral encadena 16 meses consecutivos con incrementos del empleo
- Se registran 20.173.277 afiliados a la Seguridad Social
- Las actividades más innovadoras siguen manteniendo un notable dinamismo
- Sigue mejorando la calidad del empleo: hay 2,1 millones de afiliados más con contrato indefinido que hace un año
- El crecimiento de la afiliación en los tres meses del verano supera al registrado en los años 2017-2019
- La ratio entre cotizantes y pensionistas se sitúa en 2,38

Viernes, 2 de septiembre de 2022. - El número de afiliados a la Seguridad Social se ha incrementado en agosto, en términos desestacionalizados, en 62.135 personas, hasta un total de **20.173.277 afiliados**. Se acumulan así 16 meses consecutivos de aumento del empleo.

Incremento de la afiliación mensual
Total sistema. Datos desestacionalizados

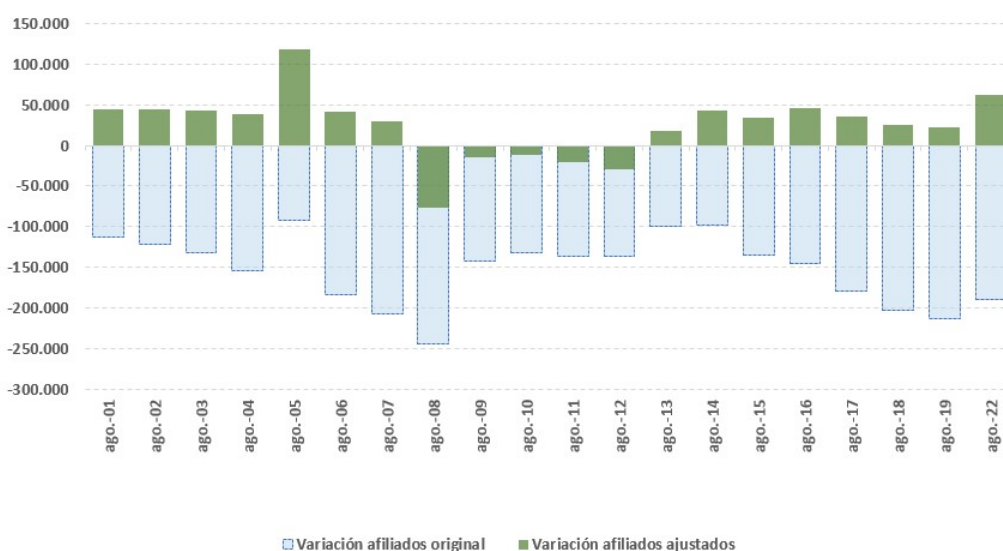




En total, en los ocho primeros meses del año se han registrado 334.174 afiliados más, descontando la estacionalidad y el efecto calendario. De esta manera, se supera en 687.000 personas el nivel de afiliación anterior al impacto de la COVID-19.

Agosto es un mes marcado tradicionalmente por el fin de los contratos de verano. Aun así, el comportamiento de este año es mejor al de años anteriores, tanto en la serie desestacionalizada como en la serie original de afiliados medios.

Variación mensual de la afiliación en agosto: series original y ajustada de estacionalidad
Total sistema



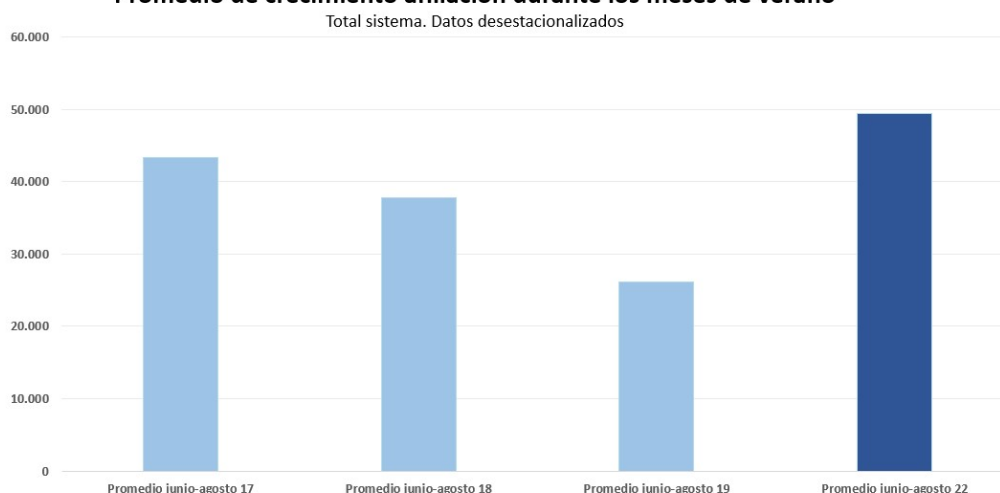
Desde enero hasta agosto, el promedio de afiliación en 2022 es similar al de 2017-2019, años de dinamismo en el mercado laboral. En el periodo junio-agosto, el promedio es de +49.395, superior al de 2017-2019 (+35.746).

El comportamiento más favorable de lo habitual en agosto se produce después de mes de julio menos dinámico, una variación que obedece a tres factores de naturaleza transitoria: 1) un adelanto de contrataciones a junio, que fue también un mes que registró un aumento de la afiliación mayor al habitual, 2) la ola de calor de mediados de julio, que pudo afectar negativamente a la ocupación de sectores como Comercio, Agricultura y Construcción en la segunda mitad de ese mes, y 3) una pérdida de empleo mayor a la habitual en Educación, por la



finalización de los contratos de refuerzo por el Covid-19 realizados a principios de curso.

Promedio de crecimiento afiliación durante los meses de verano



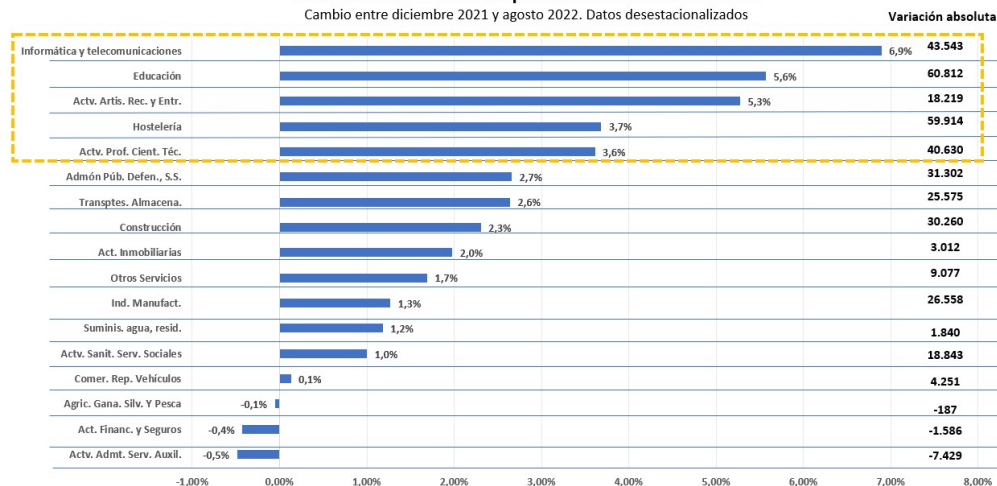
Se mantiene el notable dinamismo del empleo en actividades innovadoras

En el mes de agosto se mantiene un notable dinamismo en los **sectores de alto valor añadido**, como Informática y Telecomunicaciones o en Actividades Profesionales, Científicas y Técnicas. Asimismo, crece el empleo en Hostelería.

En lo que va de año, el crecimiento de la afiliación ha sido generalizado, alcanzando a casi todos los sectores. Además, el aumento de afiliación ha resultado especialmente intenso en las actividades más innovadoras, entre las que destaca Informática y Telecomunicaciones (6,9%), Educación (5,6%) y Actividades Profesionales, Científicas y Técnicas (3,6%). Por su parte, la Hostelería, con un aumento respecto a finales de 2021 del 3,7%, recupera prácticamente el nivel de afiliación previo a la pandemia.



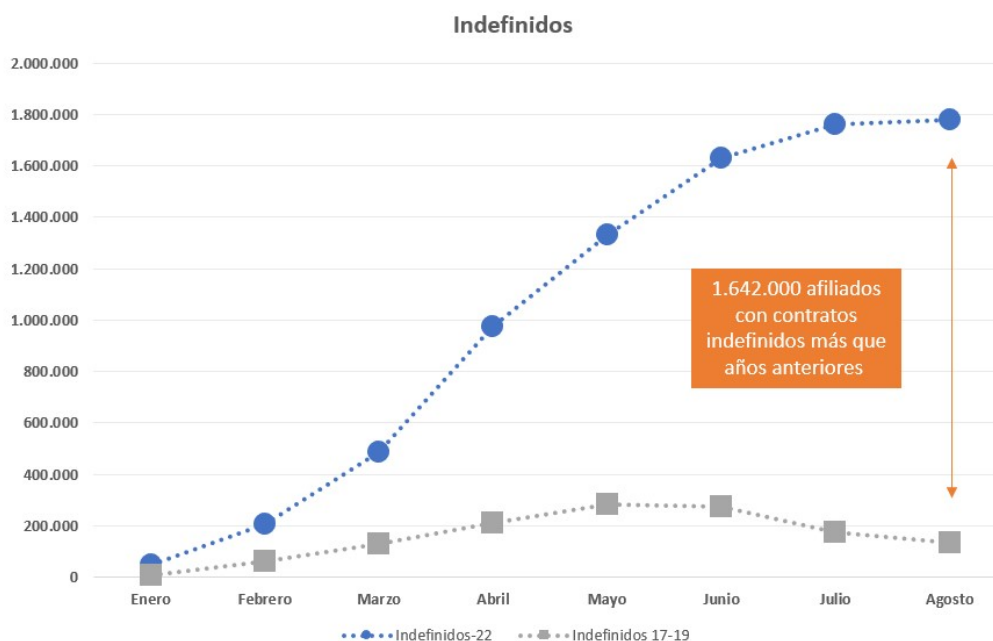
Variación afiliación en los primeros ocho meses del año
Cambio entre diciembre 2021 y agosto 2022. Datos desestacionalizados



El crecimiento de la afiliación es también generalizado territorialmente. En el último año, el aumento ha sido especialmente intenso en Islas Baleares (9,8%) e Islas Canarias (7,7%), seguidas de la Comunidad Valenciana (4,4%).

Más de 1,6 millones de afiliados con contrato indefinido

Ocho meses después de la entrada en vigor de la reforma laboral (y cinco después de la aplicación de las principales novedades en materia contractual), continúan apreciándose sus efectos positivos en la mejora de la calidad del empleo. En agosto, sigue acelerándose el aumento de los afiliados con contrato indefinido, con 1,6 millones más de afiliados con contrato indefinido que en los años anteriores a la pandemia y 2,1 millones más que en agosto de 2021.



Además, se aprecia mayor estabilidad y duración en los empleos. Se han reducido en 1,7 millones los contratos de entre 1 y 7 días, mientras aumentan los contratos de más duración.

Por otra parte, 16.366 trabajadores están en ERTE-ETOP, que han registrado un notable descenso desde el mes de abril. El mecanismo RED sectorial aprobado para las agencias de viaje protege a 1.613 trabajadores a finales de agosto.

Afiliación media

Finalmente, en términos originales, la afiliación media a la Seguridad Social contabiliza 189.963 afiliados menos, un retroceso menor que el promedio de los meses de agosto de 2017, 2018 y 2019, antes de la pandemia (-198.488). El número total de afiliados se sitúa así en 20.151.001 (10.771.093 hombres y 9.379.908 mujeres), que son 677.277 afiliados más que hace un año.

Con este comportamiento del empleo, la ratio entre cotizantes y pensionistas se sitúa, a 31 de julio, en 2,38.

Información adicional en el Excel y en la web:

<https://w6.seg-social.es/PXWeb/pxweb/es>