



Balance mercado laboral

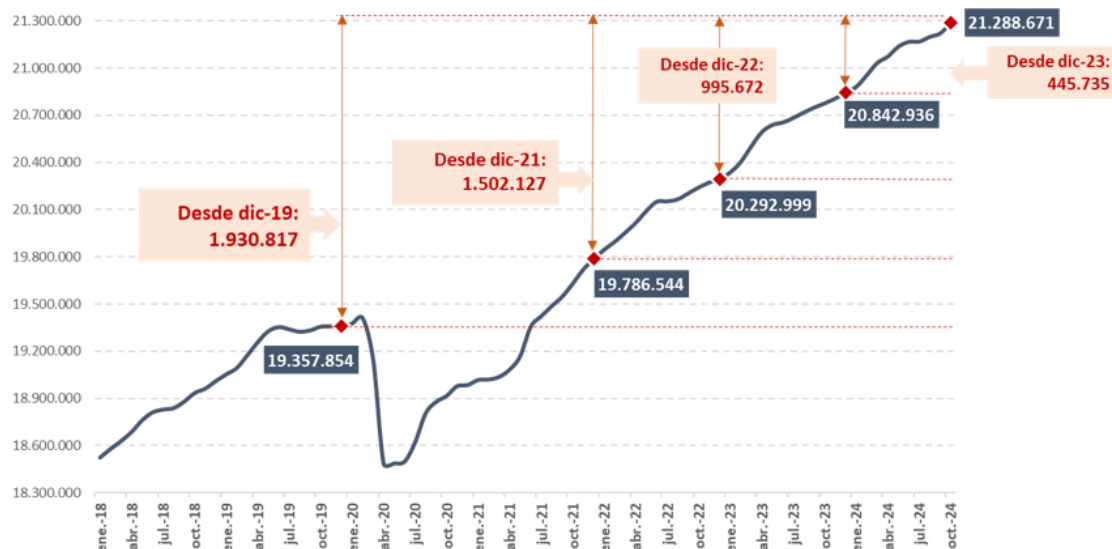
## La Seguridad Social registra en octubre 67.772 afiliados más y marca máximos de la serie

- Hay 67.772 afiliados más que en septiembre en términos desestacionalizados. La afiliación diaria se ha mantenido por encima de los 21,3 millones todos los días del mes salvo el último
- La afiliación media, serie original, se sitúa en 21.332.513, con 134.307 ocupados más que hace un mes, que es la mayor subida de la serie, exceptuando 2021
- En el último año, se han registrado 45.449 autónomos (RETA) más, y se alcanzan los 3,22 millones, máximo histórico de la serie
- El mercado laboral español refleja un dinamismo superior al de las grandes economías europeas desde antes de la reforma laboral y crece un 8% frente al 5,3% de Italia o el 1,7% de Alemania
- Destaca el incremento del empleo entre los jóvenes, los extranjeros y las mujeres, con ritmos de aumento superiores a la media

Martes, 5 de noviembre de 2024.- La Seguridad Social ha registrado **21.288.671** afiliados en octubre, descontando la estacionalidad y el efecto calendario. Supone un aumento de **445.735 ocupados en lo que va de año**. Ya son 54 meses de crecimiento ininterrumpido del empleo en esta serie, tras **sumar este mes 67.772** afiliados más, lo que supone un nuevo máximo.

En términos desestacionalizados, la afiliación ha registrado **1,93 millones de trabajadores** más desde antes de la pandemia.

La serie diaria ha superado los **21,3 millones de afiliados** todos los días del mes salvo el día 31.



Afiliación. Serie desestacionalizada

La **afiliación media** (serie original), por su parte, supera los 21,3 millones de afiliados (**21.332.513**), lo que se traduce en que es el **octubre con mayor nivel de empleo de la serie histórica**, al contar con **514.856** afiliados más que hace un año (+2,5%). Se trata de **134.307** ocupados más que en septiembre, un comportamiento más favorable que el del promedio 2017-2019 y similar al del año 2018.

En comparación intermensual, en el **Régimen General** suman afiliados: Educación (+15,4%) y Actividades Artísticas, Recreativas y de Entretenimiento (+5,4%). Mientras que pierden afiliados: Actividades de los Hogares (-3,06%), Hostelería (-3%) y Suministro de Agua y Saneamiento (-2,9%).

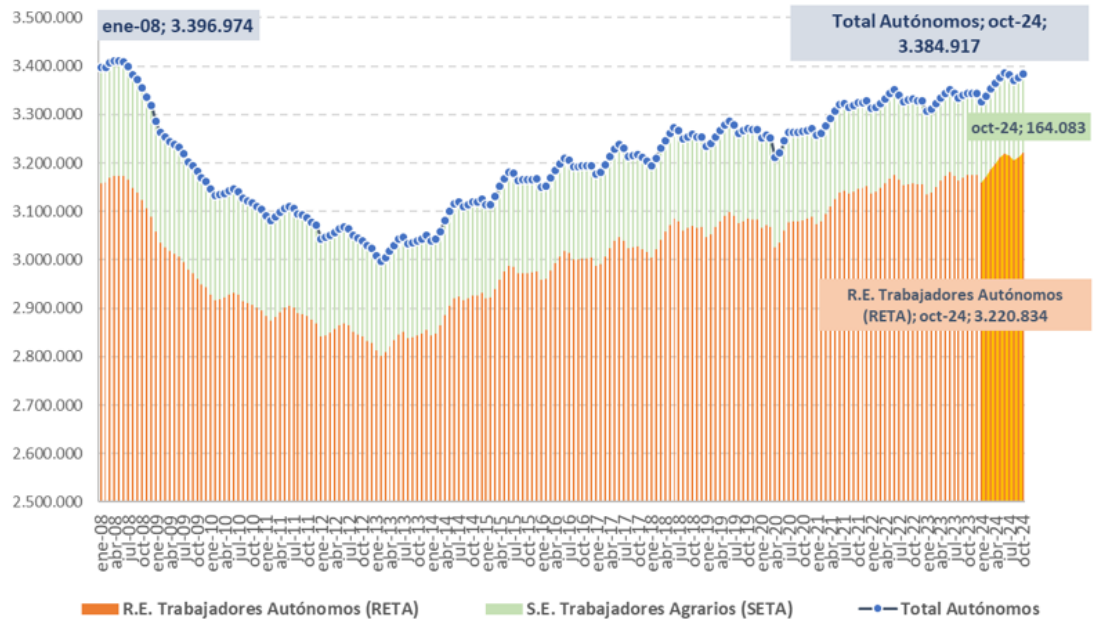
En términos interanuales, la mayoría de los sectores del Régimen General gana afiliados. Es reseñable el crecimiento en **Educación**, con 69.912 afiliados más (+5,9%), debido en parte al efecto del cambio de encuadramiento hace unos meses de afiliados que estaban en Administraciones Públicas. También aumentan los afiliados especialmente en **Actividades Sanitarias y Servicios Sociales** (64.068), Hostelería (63.293) y Comercio (52.372).

El número de **autónomos**, por su parte, supera los 3,38 millones (RETA y SETA). En comparación interanual, se han registrado 45.449 trabajadores por cuenta



propia más sólo en el RETA, sin contar los autónomos agrarios, y se alcanzan los 3,22 millones, máximo de la serie.

# Nota de prensa

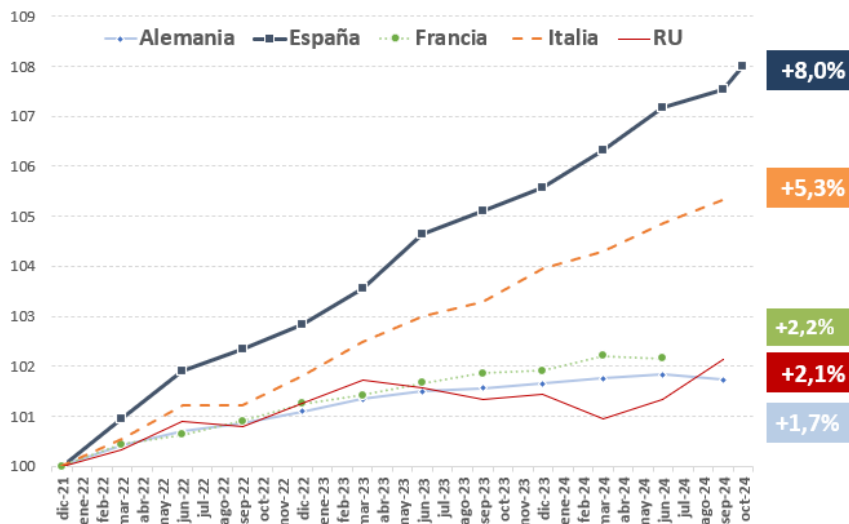


(RETA+SETA). Datos sin ajustar

En la última década el empleo de los extranjeros ha crecido más rápido que el de los nacionales. En octubre, **los afiliados procedentes de otros países representaron el 13,6% del total; son casi 2,9 millones de trabajadores en la serie original, un millón más que al inicio de 2018.**

## Mayor crecimiento del empleo que las otras grandes economías europeas

La creación de empleo en **España (+8%)** supera a la de los grandes países europeos (**Italia, +5,3%; Francia, +2,2%; Alemania, +1,7%**) desde finales de 2021, antes de la entrada en vigor de la reforma laboral.



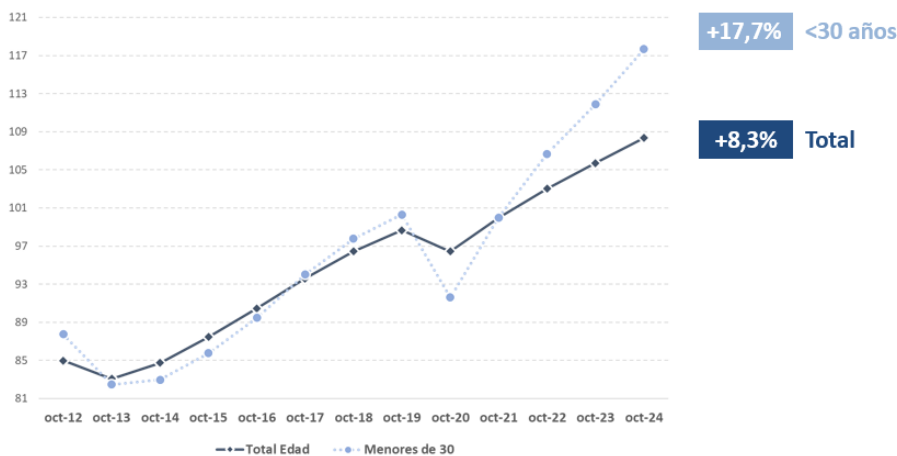
Datos octubre-24 en España; Septiembre 24: Alemania ; Agosto 24 :Italia ; Julio 24 :UK ; Junio 24:Francia

Evolución del empleo en España y países europeos comparables. Base 100=2021T4

### Más de 10,1 millones de mujeres afiliadas

En octubre, se vuelven a superar los 10 millones de afiliadas de media, con 10.108.783 ocupadas que representan el 47,4% del total de trabajadores, el mejor porcentaje de empleo femenino alcanzado nunca.

El crecimiento del empleo femenino es del 9,8% desde el año previo a la reforma laboral y es de 2,8 puntos porcentuales superior al incremento producido entre los hombres, que es del 7%. En términos interanuales, también crece más la afiliación de las mujeres: 2,8%; frente al 2,2% de los hombres.



Afiliados por edad. Base 100=oct-2021. Total Regímenes. Datos sin ajustar

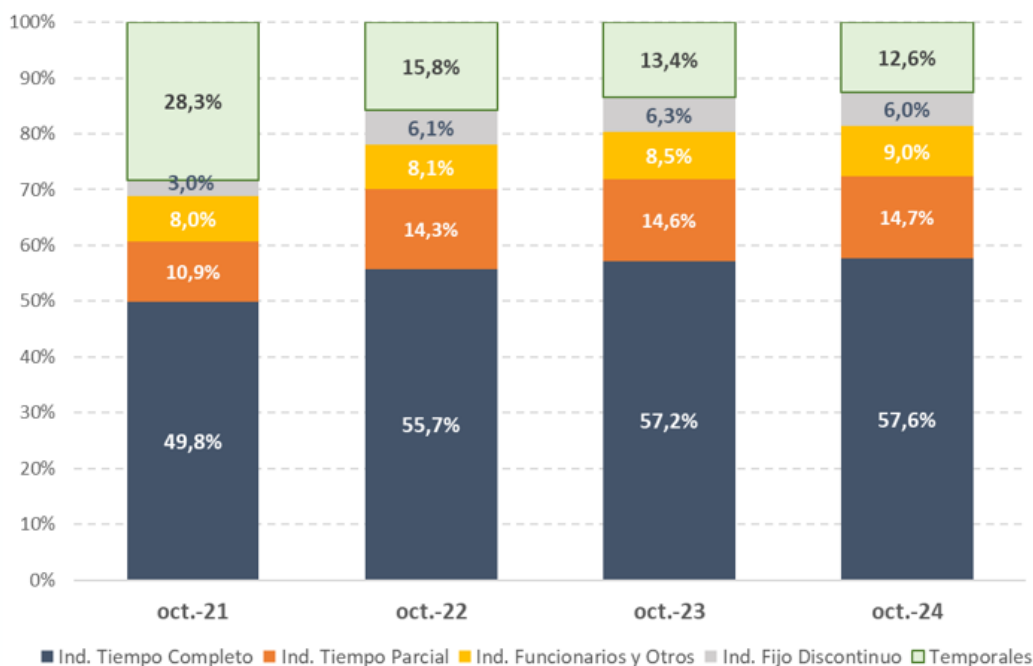


El **empleo de los jóvenes** también muestra un dinamismo por encima de la media, con un aumento del **17,7%** desde 2021, lo que supone hasta 9,4 puntos más que el crecimiento del empleo conjunto (8,3%), es decir, crece más del doble que la media.

### Ocupaciones de alto valor añadido

El incremento de la afiliación respecto al nivel previo a la pandemia es especialmente intenso en sectores de alto valor añadido, como Información y Comunicación y Actividades Profesionales, Científicas y Técnicas. Estas actividades arrojan también crecimientos significativos en lo que va de 2024 (con 76.000 ocupados más) y aumentos en el entorno del 4%, frente al 2,8% del promedio nacional.

### Más de 3,7 millones de trabajadores más con contrato indefinido desde la aprobación de la reforma laboral



Afiliados por tipo de contrato. % s/ total contratos. Datos sin ajustar

No sólo hay más empleo, también se ha incrementado su calidad. En la actualidad, hay **más de 14,7 millones de ocupados con contrato indefinido**, de los que más



de 9,7 millones trabajan a tiempo completo. Suponen más de **3,7 millones de afiliados** (3.528.932) con **contrato indefinido más** desde la aprobación de la reforma laboral.

Además, la duración media de los contratos sigue aumentando y el número de días de los que han causado baja se ha incrementado un 31,8% en el periodo enero octubre de este año respecto al mismo periodo de 2019. El 57,6% de los afiliados tienen un contrato a tiempo completo, frente al 49,8% que había antes de la reforma laboral.

El dinamismo del mercado laboral y el aumento de la calidad del empleo está contribuyendo a reforzar la sostenibilidad del sistema de pensiones (los ingresos por cotizaciones sociales aumentan a un ritmo cercano al 8%) y la ratio cotizante por pensionista se sitúa en 2,44, niveles máximos desde 2011.

**Información adicional en el Excel y en la web:**  
**<https://w6.seg-social.es/PXWeb/pxweb/es>**