



Balance mercado laboral

La Seguridad Social supera los 21,2 millones de afiliados en septiembre, con más de 10 millones de mujeres dadas de alta

- Hay 22.220 afiliados más que el mes anterior en términos desestacionalizados y esta serie acumula 53 meses seguidos en positivo
- La afiliación media, serie original, se sitúa en 21.198.206, con 473.411 ocupados más que hace un año, y registra el septiembre con mayor nivel de empleo
- El mercado laboral español refleja un dinamismo superior al de las grandes economías europeas desde antes de la pandemia y crece un 9,5% frente al 5,1% de Francia o el 1,7% de Alemania
- Destaca el incremento del empleo entre los jóvenes y las mujeres, con ritmos de aumento superiores a la media
- La ministra de Inclusión, Seguridad Social y Migraciones, Elma Saiz: “Estamos en niveles muy elevados en las dos series de afiliación, tanto en la original como en la desestacionalizada, con una contribución muy reseñable de los trabajadores extranjeros”

Miércoles, 2 de octubre de 2024.- La Seguridad Social ha registrado **21.220.899** afiliados en septiembre, descontando la estacionalidad y el efecto calendario. Supone un aumento de **377.963 ocupados en lo que va de año**. Ya son 53 meses de crecimiento ininterrumpido del empleo en esta serie, tras sumar este mes 22.220 afiliados más, lo que supone un nuevo máximo.

En términos desestacionalizados, la afiliación ha registrado 1,86 millones de trabajadores más desde antes de la pandemia.

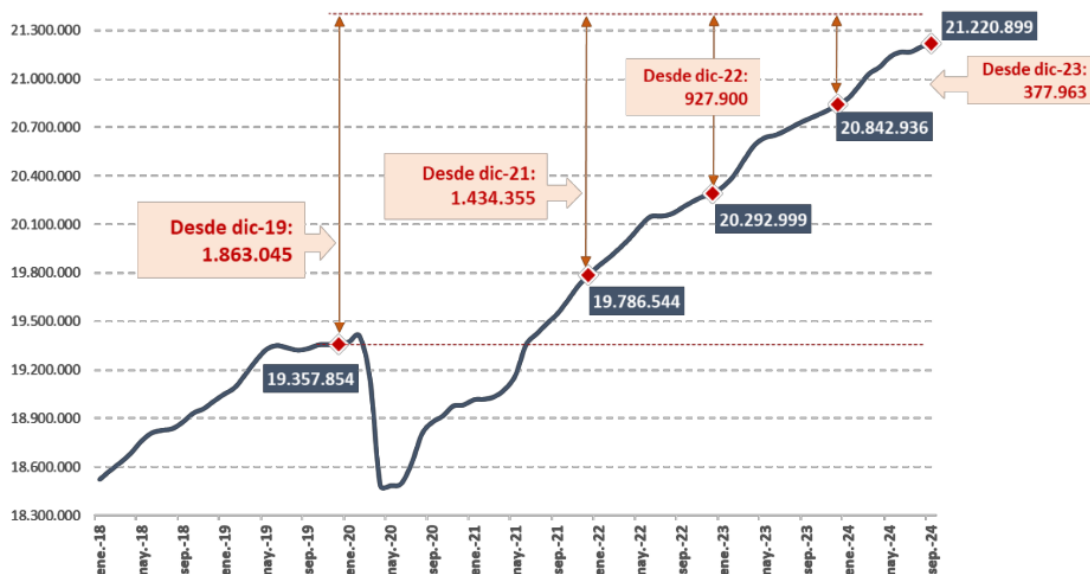


Gráfico: Serie desestacionalizada de afiliación

Este mes, la **afiliación media** (serie original) se acerca a los 21,2 millones de afiliados (**21.198.206**), lo que se traduce en que es el **septiembre con mayor nivel de empleo de la serie histórica**, al contar con **473.411** afiliados más que hace un año (+2,3%). Se trata de **8.805** ocupados más que en agosto, un aumento superior a los 3.222 de incremento en este mismo periodo de 2019, antes de la pandemia.

En comparación intermensual, suman afiliados, entre otros, Educación (+4,83%), como es habitual por el comienzo del curso, y Actividades Administrativas (+1,64%). Algunos sectores pierden afiliados como consecuencia del fin de temporada veraniega, particularmente, Comercio (-1,57%) y Hostelería (-1,85%).

En términos interanuales, la mayoría de los sectores gana afiliados. Es reseñable el crecimiento en **Educación**, con 94.425 afiliados más (+9,6%), debido en parte al efecto del cambio de encuadramiento hace unos meses de afiliados que estaban en Administraciones Públicas. También aumentan los afiliados especialmente en **Actividades Artísticas, Recreativas y de Entretenimiento** (+4,5%), **Transporte y Almacenamiento** (+4,2%), **Hostelería** (+3,9%) y **Actividades Sanitarias** (+3,6%).

La serie diaria ha superado los **21,2 millones de afiliados** desde el día 10 al día 30 de septiembre.



La ministra de Inclusión, Seguridad Social y Migraciones, Elma Saiz, explica: “Hemos superado los 21,2 millones, en términos desestacionalizados, y también estamos en niveles históricamente altos en la serie original. Es muy reseñable la contribución de los afiliados extranjeros al crecimiento, que ya son casi 2,9 millones”.

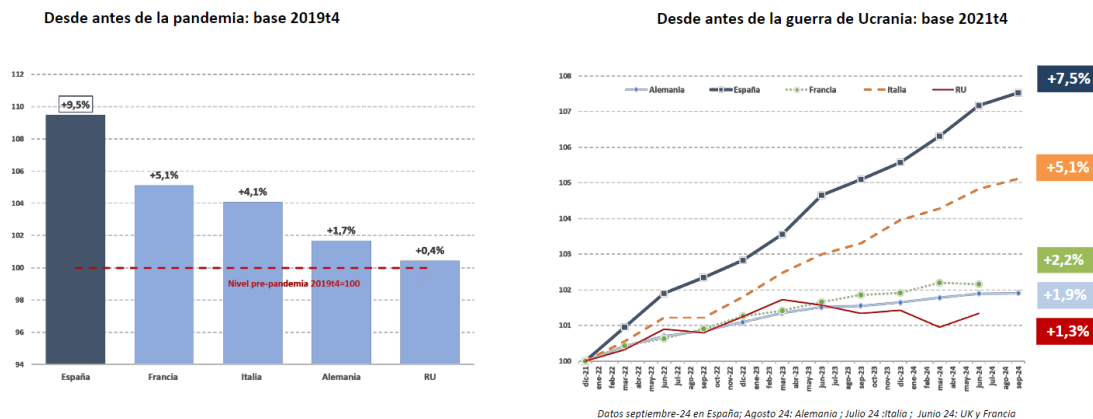


Gráfico: Afiliados extranjeros, serie sin ajustar y % sobre el total de afiliados

En la última década el empleo de los extranjeros ha crecido más rápido que el de los nacionales. En septiembre, los afiliados procedentes de otros países representaron el 13,6% del total; son casi 2,9 millones de trabajadores en la serie original, un millón más que al inicio de 2018.

Mayor crecimiento del empleo que las otras grandes economías europeas

La creación de empleo en España (+9,5%) supera a la de los grandes países europeos (Francia, +5,1%; Italia, +4,1%; Alemania, +1,7%) en comparación con el nivel anterior a la pandemia. También el dinamismo es mayor que en estos países desde el inicio de la guerra de Ucrania. En España, ha crecido un 7,5%, frente al 5,1% de Italia, el 2,2% registrado en Francia o el 1,9% en Alemania.





Más de 10 millones de mujeres afiliadas

En septiembre, se vuelven a superar los 10 millones de afiliadas de media, con 10.001.861 ocupadas que representan el 47,2% del total de trabajadores.

El crecimiento del empleo femenino es del 11,8% desde el año previo a la pandemia y es más de 4 puntos porcentuales superior al incremento producido entre los hombres, que es del 7,8%. **En términos interanuales, también crece más la afiliación de las mujeres: 2,6%; frente al 2% de los hombres.**

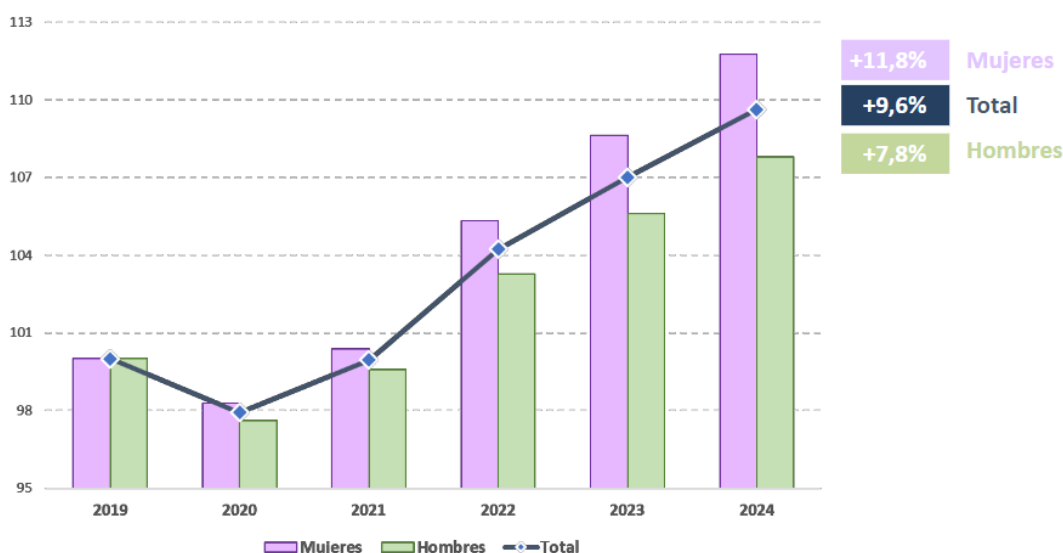


Gráfico: Afiliados por género. Base 100=2019. Promedio enero-septiembre de cada año. Total Regímenes. Datos sin ajustar

El **empleo de los jóvenes** también muestra un dinamismo por encima de la media, con un aumento del **15,7%** desde 2019, más de 6 puntos más que el conjunto (9,6%), y del 13,4% desde la puesta en marcha de la reforma laboral, casi el doble que el incremento total (6,9%).

Ocupaciones de alto valor añadido

El incremento de la afiliación respecto al nivel previo a la pandemia es especialmente intenso en sectores de alto valor añadido, como Información y Comunicación y Actividades Profesionales, Científicas y Técnicas. Estas actividades arrojan también crecimientos significativos en lo que va de 2024 (con 77.000 ocupados más) y aumentos en el entorno del 4%, frente al 2,8% del promedio nacional.

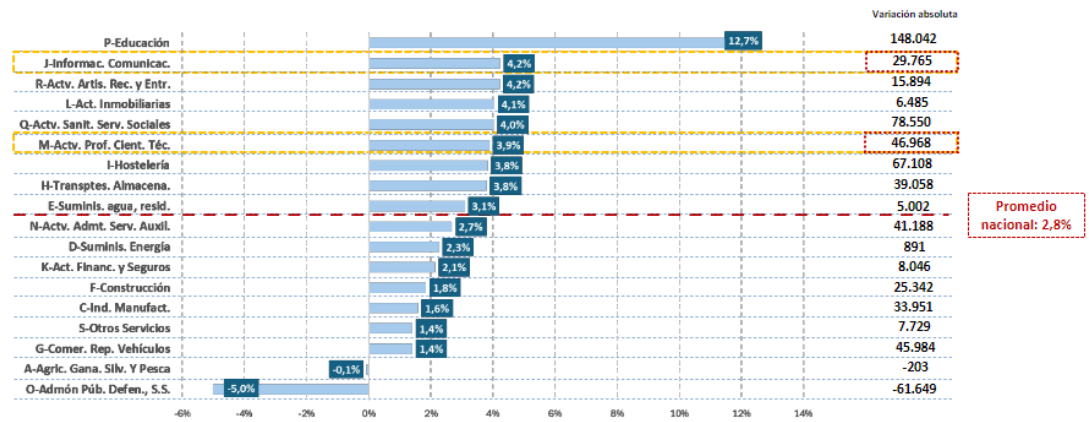


Gráfico: Afiliados por secciones de actividad. *Variación Promedio enero-agosto 2024 vs. 2023 (%)*. RG+Autónomos. Datos desestacionalizados

Más de 3,5 millones de trabajadores más con contrato indefinido desde la aprobación de la reforma laboral

No sólo hay más empleo, también se ha incrementado su calidad. En la actualidad, hay **más de 14 millones de ocupados con contrato indefinido**, de los que más de 9,7 millones trabajan a tiempo completo. Suponen más de **3,5 millones de afiliados** (3.527.500) con **contrato indefinido más** desde la aprobación de la reforma laboral (+32%).

En el último año, los afiliados con contratos indefinidos a tiempo completo crecen con mayor intensidad (348.671 más) que los de tiempo parcial (89.881 más), mientras que disminuyen los fijos discontinuos (14.840 menos). Esto supone que el 64,1% de los nuevos afiliados a la Seguridad Social con contrato indefinido en el último año lo son a tiempo completo.

Además, la duración media de los contratos que han causado baja se ha incrementado un 32,5% desde 2019.

El dinamismo del mercado laboral y el aumento de la calidad del empleo está contribuyendo a reforzar la sostenibilidad del sistema de pensiones (los ingresos por cotizaciones sociales aumentan a un ritmo cercano al 8%) y la ratio cotizante por pensionista se sitúa en 2,44, niveles máximos desde 2011.

Información adicional en el Excel y en la web:
<https://w6.seg-social.es/PXWeb/pxweb/es>