



Balance mercado laboral

## El número de afiliados a la Seguridad Social se consolida por encima de los 21,1 millones en agosto

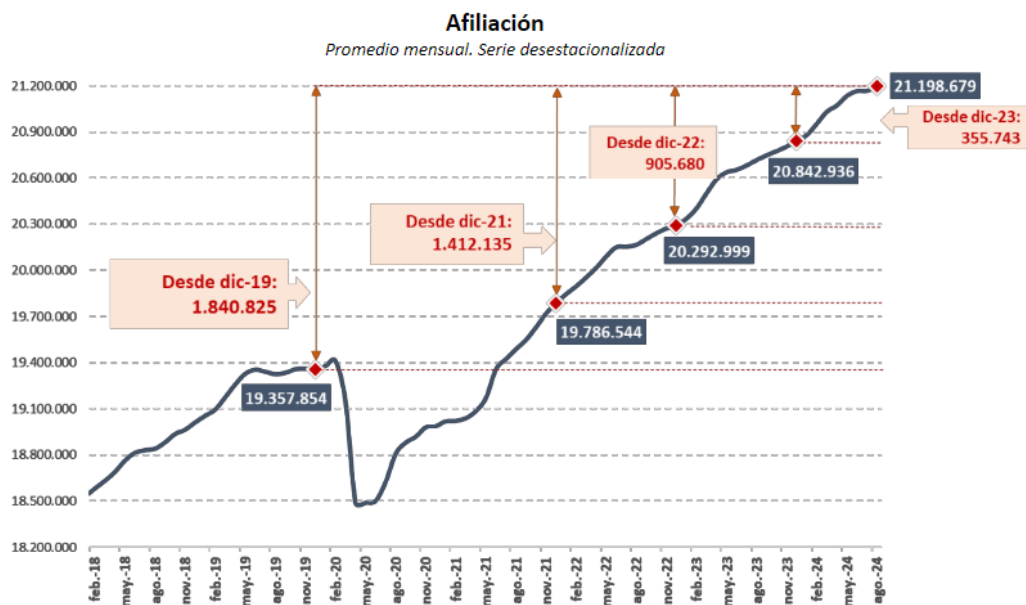
- La Seguridad Social registra 30.189 afiliados más en el último mes en términos desestacionalizados y esta serie acumula 52 meses de crecimiento ininterrumpido
- La serie original, afiliación media, se sitúa en 21.189.402, con 482.902 más que hace un año
- El mercado laboral español refleja un dinamismo superior al de las grandes economías europeas desde antes de la pandemia y crece un 9,4% frente al 5,1% de Francia o el 1,7% de Alemania
- El comportamiento del empleo entre las mujeres y entre los jóvenes es mejor al de la media
- La ministra de Inclusión, Seguridad Social y Migraciones, Elma Saiz: “Gran parte del incremento del empleo del último ha sido gracias a los afiliados extranjeros, que son uno de los motores de nuestro mercado laboral y cuya participación también crece en sectores como Actividades Administrativas e Información y Telecomunicaciones”

Martes, 3 de septiembre de 2024.- La Seguridad Social ha registrado **21.198.679** afiliados en agosto, descontando la estacionalidad y el efecto calendario. Supone un aumento de **355.743 ocupados en lo que va de año** y de 480.516 respecto al mismo mes de 2023. Ya son 52 meses de crecimiento ininterrumpido del empleo en esta serie, tras sumar este mes 30.189 afiliados más.



En términos desestacionalizados, la afiliación ha registrado 1,84 millones de trabajadores más desde antes de la pandemia.

# Nota de prensa



En agosto, la **afiliación media** (serie original) se mantiene cerca de los 21,2 millones de afiliados (**21.189.402**), con **482.902** afiliados más que hace un año (+2,3%). Se trata de 193.704 ocupados menos que hace un mes, un 0,91% menos, que supone un comportamiento en línea con otros agostos y algo mejor que el de los meses de agosto previos a la pandemia.

En comparación intermensual, varios sectores pierden afiliados como consecuencia del fin de temporada, mientras que en el lado positivo destacan: Actividades Sanitarias y Servicios Sociales, con 17.012 afiliados más (+0,87%); seguido por Hostelería, con 2.172 más.

En términos interanuales, la mayoría de los sectores gana afiliados. Es reseñable el crecimiento en Educación, con 130.383 afiliados más (un 14,5%). También se incrementan especialmente en el último año Actividades Sanitarias y Servicios Sociales, con 73.562 ocupados más (+3,9%); Hostelería, con 59.207 (+3,75%) y Comercio, que suma 50.923 (+1,96%).

La serie diaria ha superado los 21,2 millones de afiliados durante cinco días este mes.



# Nota de prensa

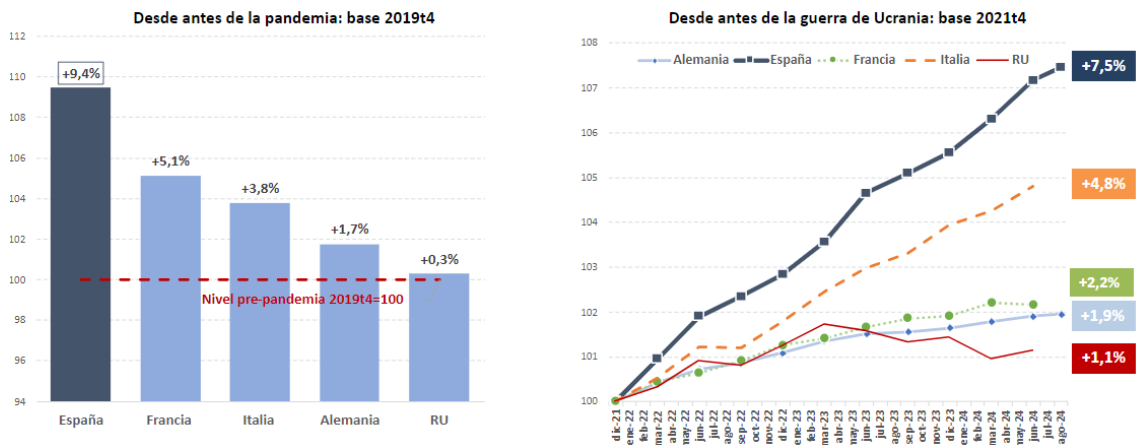
La **ministra de Inclusión, Seguridad Social y Migraciones, Elma Saiz**, explica: “Hemos consolidado los 21,1 millones de trabajadores y estamos muy cerca de los 21,2 millones, en un mes con un fuerte componente estacional. Además, merece la pena destacar que la presencia de afiliados extranjeros es uno de los motores de nuestro mercado laboral”.

En la última década el empleo de los extranjeros ha crecido más rápido que el de los nacionales. En concreto, entre enero y agosto de este año, los afiliados extranjeros han crecido **6 puntos más** que el conjunto de la afiliación. En agosto, **los afiliados procedentes de otros países representaron el 13,4% del total**. Entre las actividades que han experimentado ganancias en las cuotas de extranjeros superiores a la media, destacan algunas de alto valor añadido como Información y Comunicaciones, además de Construcción y Hostelería.

## Mayor crecimiento del empleo que las otras grandes economías europeas

La creación de empleo en **España (+9,4%)** supera a la de los grandes países europeos (**Francia, +5,1%; Italia, +3,8%; Alemania, +1,7%**) en comparación con el nivel anterior a la pandemia. También el dinamismo es mayor que en estos países desde el inicio de la guerra de Ucrania. En España, ha crecido un 7,5%, frente al 4,8% de Italia, el 2,2% registrado en Francia o el 1,9% en Alemania.

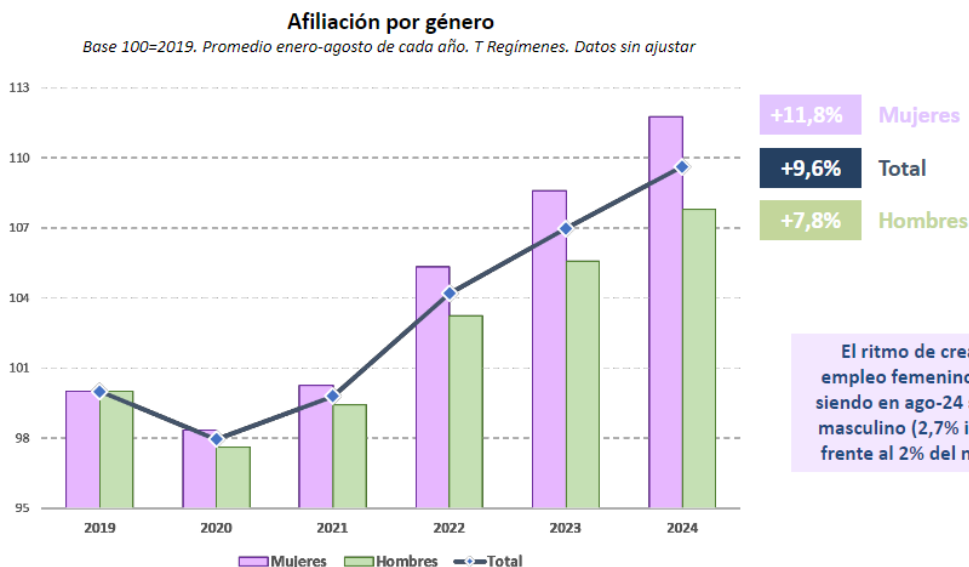
Evolución del empleo en España y países europeos comparables





## Mujeres afiliadas

En agosto, se registran 9,95 millones de ocupadas de media. Las mujeres afiliadas representan el 47% del total de ocupados.



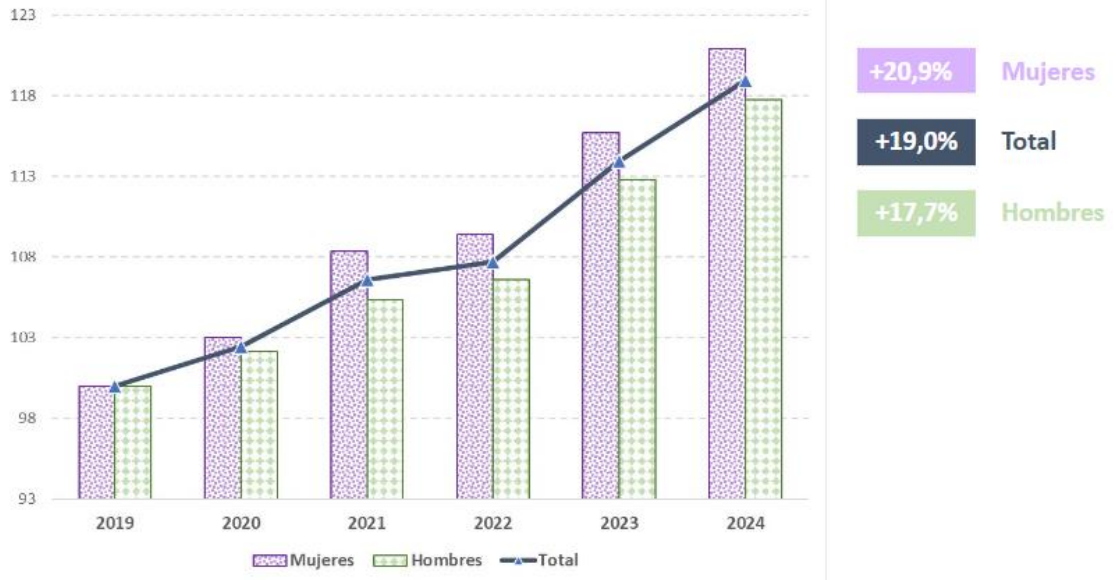
El crecimiento del empleo femenino es del 11,8% desde el año previo a la pandemia y es cuatro puntos porcentuales superior al incremento producido entre los hombres, que es del 7,8%. **En términos interanuales, también crece más la afiliación de las mujeres: 2,7%; frente al 2% de los hombres.**

La favorable evolución del empleo de las mujeres desde 2019 ha estado acompañada de una mejora en sus bases de cotización, que arrojan un crecimiento del 20,9%, frente al 17,7% de los hombres.



### Bases medias de cotización por género

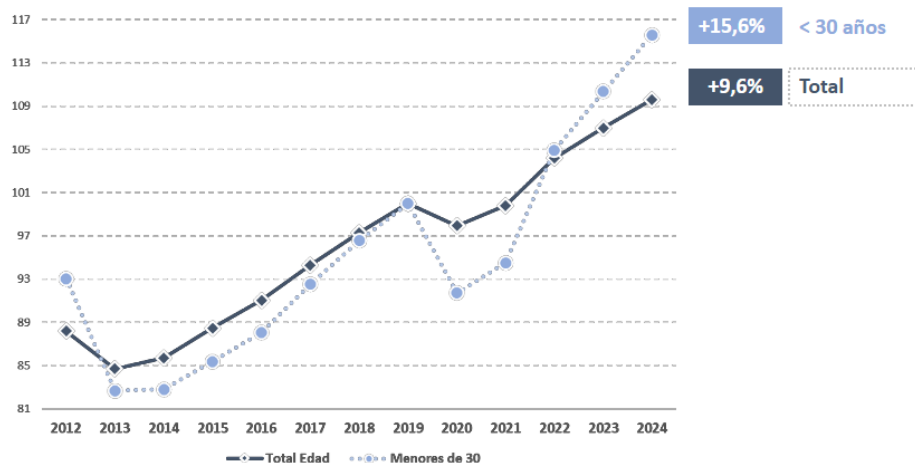
Cotizantes del Régimen General. Base 100=2019. Promedio enero-marzo. Datos sin ajustar



El **empleo de los jóvenes** también muestra un dinamismo por encima de la media, con un aumento del **15,6%** desde 2019, 6 puntos más que el conjunto (9,6%), y del 17,9% desde la puesta en marcha de la reforma laboral, más del doble que el incremento total (6,9%).

### Afiliación por edad

Base 100=2019. Promedio enero-agosto de cada año. Total Regímenes. Datos sin ajustar





## Ocupaciones de alto valor añadido

El incremento de la afiliación respecto al nivel previo a la pandemia es especialmente intenso en sectores de alto valor añadido, como Información y Comunicación y Actividades Profesionales, Científicas y Técnicas. Estas actividades arrojan también crecimientos significativos en la primera mitad de 2024, con aumentos en el entorno del 4%, frente al 2,8% del promedio nacional.

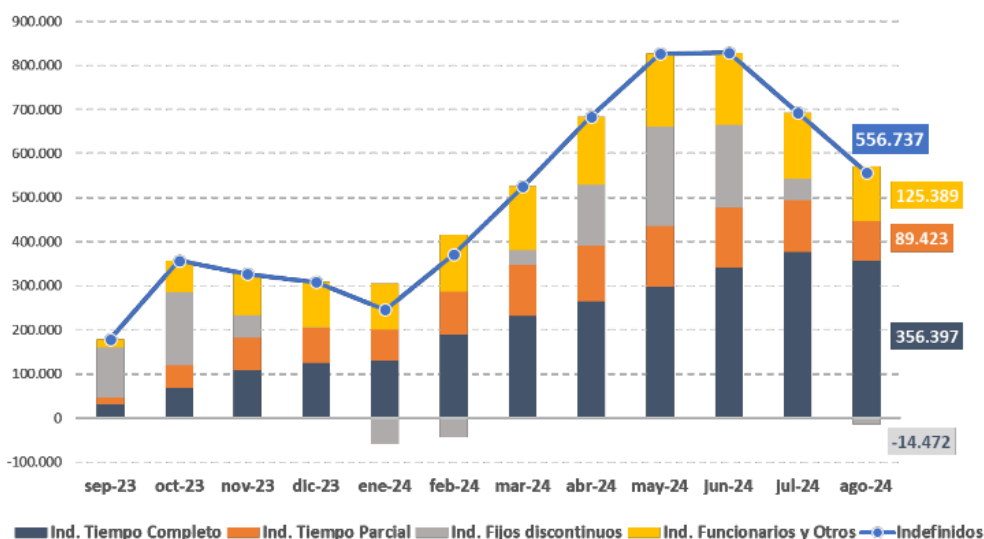
## Mayor estabilidad: casi 3,4 millones de trabajadores con contrato indefinido desde la aprobación de la reforma laboral

En la actualidad, hay más de 14,3 millones de ocupados con contrato indefinido, de los que más de 9,6 millones trabajan a tiempo completo. Suponen **cerca de 3,4 millones de afiliados** (3.361.836) con **contrato indefinido** más desde la aprobación de la reforma laboral (+30,5%).

En el último año, los afiliados con contratos indefinidos a tiempo completo crecen con mayor intensidad (356.397 más) que los de tiempo parcial (89.423 más), mientras que disminuyen los fijos discontinuos (14.472 menos). Esto supone que el 64% de los nuevos afiliados a la Seguridad Social con contrato indefinido en el último año lo son a tiempo completo.

Incremento de afiliados indefinidos por tipo de jornada

Variación con respecto a ago-23. Datos sin ajustar





El dinamismo del mercado laboral y el incremento de la calidad del empleo está contribuyendo a reforzar la sostenibilidad del sistema de pensiones y la ratio cotizante por pensionista se sitúa en 2,43, niveles máximos desde 2011.

**Información adicional en el Excel y en la web:**

**<https://w6.seg-social.es/PXWeb/pxweb/es>**

Nota de prensa