



Balance de empleo

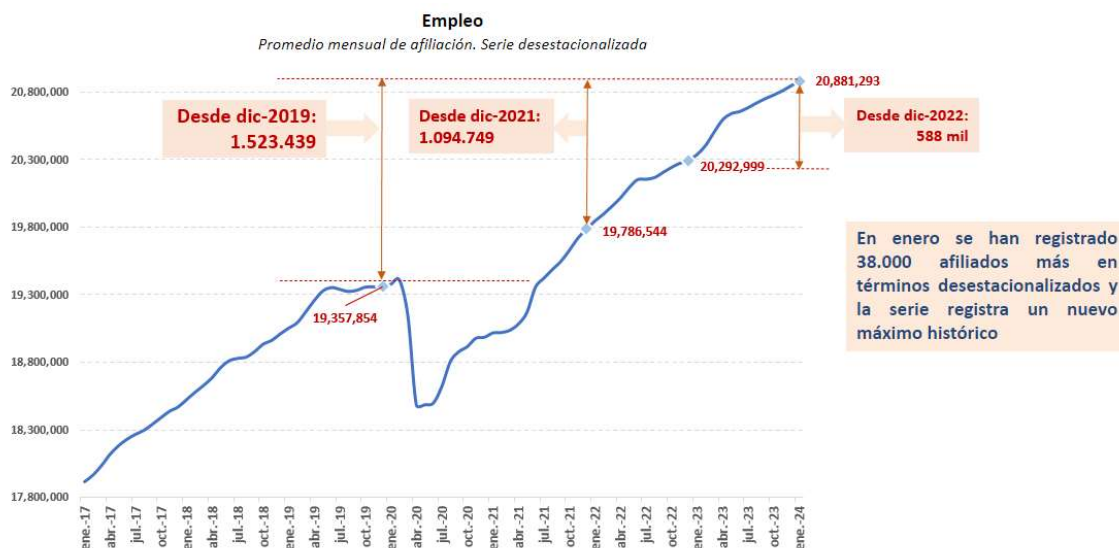
## La afiliación a la Seguridad Social crece en 544.000 ocupados en los últimos doce meses

Nota de prensa

- En enero, se han registrado 38.357 trabajadores más en términos desestacionalizados
- Se sitúa así por encima de los 20,8 millones de ocupados, que es una cifra récord
- La afiliación media, en la serie original, supera los 20,6 millones de trabajadores, el nivel más elevado en un mes de enero
- Las mujeres representan el 47,3% de las personas ocupadas, con más de 9,7 millones
- Elma Saiz: “La calidad en la creación de empleo sigue siendo una de las principales características del cambio estructural que se consolida en nuestro mercado de trabajo”
- España registra un crecimiento de empleo superior al de las grandes economías europeas y reduce la tasa de temporalidad a mínimos (13%)

Viernes, 2 de febrero de 2024.- La Seguridad Social registra **20.881.293 trabajadores** afiliados en enero, descontando la estacionalidad y el efecto calendario. Es el mejor dato de la serie histórica, después de haber sumado **544.524 trabajadores en el último año**. La afiliación ha crecido en cerca de 1,5 millones de trabajadores desde antes de la pandemia.

En comparación con el mes de diciembre, el incremento en enero es de 38.357 afiliados a la Seguridad Social.



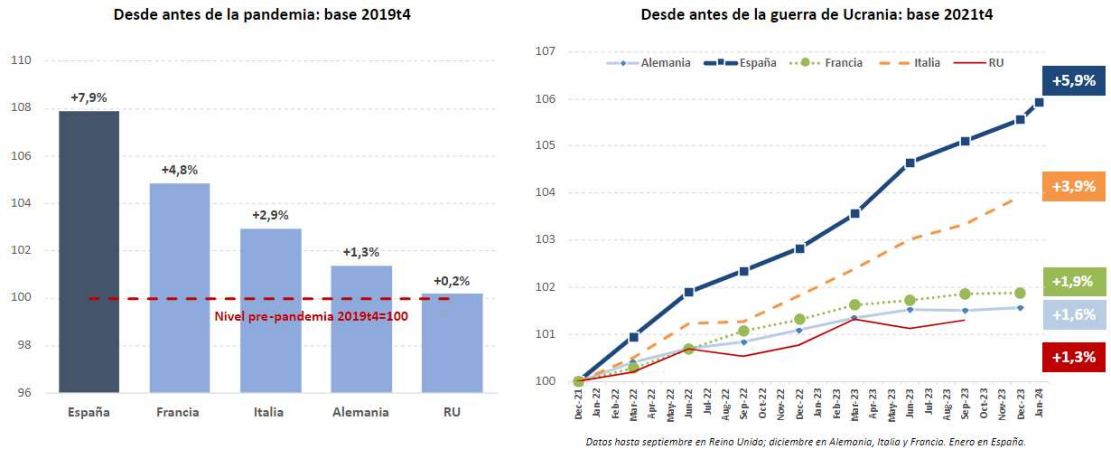
Por su parte, la cifra de afiliación media se mantiene en niveles históricos para un mes de enero, con 20.604.761 afiliados. Es la cifra más alta de la serie original en el primer mes del año, a pesar de ser 231.250 ocupados menos que en diciembre. El crecimiento interanual de la afiliación media ha sido del 2,6%, con 523.537 trabajadores más que en enero de 2023.

La buena marcha del empleo se redondea con el crecimiento del número de **mujeres** trabajando: 9.736.376 cotizantes, casi 300.000 más que en enero de 2023. Suponen el **47,3%** del conjunto de trabajadores.

“Cantidad y calidad en la creación de empleo siguen siendo una de las principales características del cambio estructural que se consolida en nuestro mercado laboral. Destaca especialmente este comportamiento entre las mujeres”, ha señalado la **ministra de Inclusión, Seguridad Social y Migraciones, Elma Saiz**. “Hay más mujeres que nunca trabajando y sus bases de cotización crecen más que las de los hombres. De esta forma avanzamos en la reducción de la brecha de género”, ha añadido.



Evolución del empleo en España y países comparables europeos

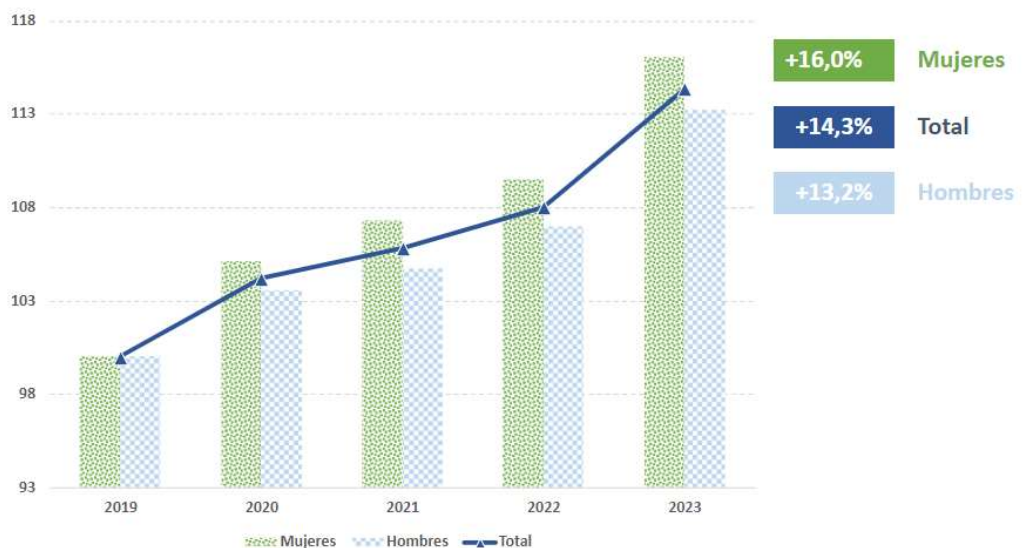


Mayor crecimiento del empleo que las otras grandes economías

Respecto al nivel previo a la pandemia (diciembre 2019), la afiliación ha crecido en más de **1,5 millones** de personas en términos desestacionalizados. Además, la creación de empleo en **España (+7,9%)** supera a la de los grandes países europeos (**Francia, +4,8%; Alemania, +1,3%**) en comparación con ese nivel anterior a la pandemia. También el aumento del empleo es más destacado que en estos países desde el inicio de la guerra de Ucrania, periodo en que en España ha crecido un 5,9%, mientras que en Francia y Alemania se registran crecimientos inferiores al 2%.

Evolución de bases medias de cotización por género

Cotizantes del Régimen General  
Base 100=2019. Promedio de primeros nueve meses (enero-septiembre) de cada año. Datos sin ajustar



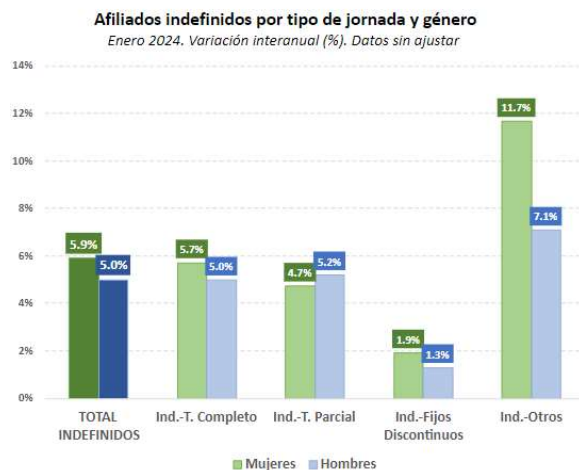
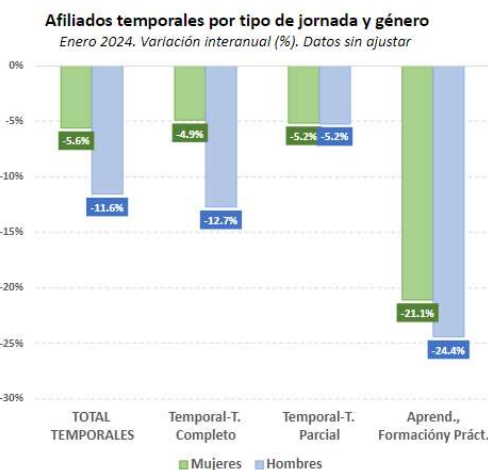


## Nuevo récord histórico de empleo femenino

Por su parte, en comparación con el nivel anterior a la pandemia, el empleo femenino también muestra un especial dinamismo, ya que crece 4 puntos más que el de los hombres en el promedio enero-diciembre. En concreto, lo hace un 11,7%, frente al 7,6% que aumenta la ocupación masculina. Esta mejoría también tiene reflejo en la evolución de las bases de cotización: las de las mujeres crecen un 16%.

En términos interanuales, la afiliación femenina crece un 3,1%, 0,95 puntos más que la de los hombres y, como resultado, hay más de **9,7 millones de mujeres trabajando**. En enero, se han registrado de media 9.736.379 afiliadas mujeres, el **47,3%** del total, que es el máximo de la serie.

Si se analiza la evolución del empleo por tipo de contrato, destaca también el **aumento de empleo indefinido entre las mujeres**, del 5,9% en el último año, superior al de los hombres (del 5%).



Asimismo, crece por encima de la media el **empleo de los jóvenes**. Desde el nivel previo a la pandemia, la afiliación a la Seguridad Social de los menores de 30 años se ha incrementado **un 14,5%, cinco puntos porcentuales por encima del aumento medio**. Este crecimiento se acentúa en **sectores de alto valor añadido** como es el caso de Informática y Comunicaciones (51%), y Actividades Profesionales, Científicas y Técnicas y Actividades Sanitarias que crecen, respectivamente, 33,3% y 30,9%.



Evolución de la afiliación por edades  
Enero 2024. Base 100= Enero 2019. Total Regímenes. Datos sin ajustar



El crecimiento de la afiliación respecto al nivel previo a la pandemia es especialmente intenso en sectores de alto valor añadido como Informática y Telecomunicaciones, cuyo número de afiliados ha aumentado un 25,9%, o Actividades Profesionales, Científicas y Técnicas, que presenta un crecimiento del 16,5%. Desde el fin de la pandemia, uno de cada cinco nuevos afiliados (325.000 en términos absolutos) se ha incorporado a estos dos sectores altamente productivos.

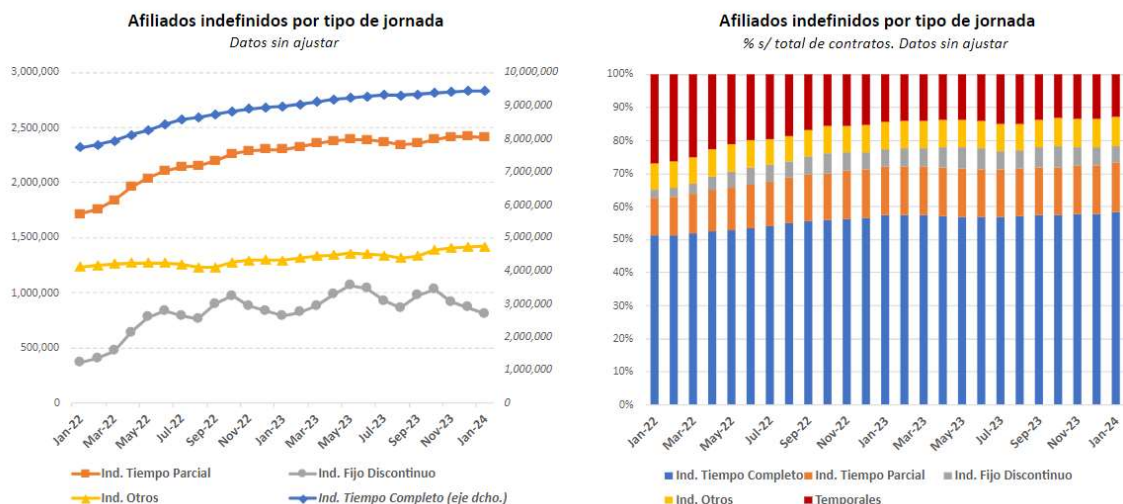
### Más de 3,1 millones de nuevos afiliados indefinidos y mínimo de temporalidad

Casi dos años después de la entrada en vigor de la reforma laboral, se acentúan sus efectos positivos en la estabilización del empleo y la mejora de su calidad. En conjunto, ahora hay casi 3,1 millones de afiliados más (3.051.345) con contrato indefinido que en diciembre de 2021, el último mes antes de la entrada en vigor de la reforma.

Además, en enero, el porcentaje de afiliados con contrato indefinido se sitúa en el 87%, su máximo histórico, creciendo 17 puntos desde la reforma laboral. Así, la tasa de temporalidad se sitúa en mínimos (el 13%). En el caso de los menores de 30 años, la reducción del nivel de temporalidad es más intensa, bajando en 33 puntos porcentuales (del 53% al 20%) respecto al nivel que tenía antes de la reforma.



Los efectos de la reforma laboral también se notan en la evolución de los afiliados con contratos indefinidos a tiempo completo a lo largo del año, que crecen con mayor intensidad (5,3% interanual) que los de tiempo parcial (4,9%) y que los fijos discontinuos (1,7%).



Por otra parte, el número de trabajadores en ERTE se mantiene en niveles mínimos, en el entorno de los 11.000, que suponen menos del 0,1% del total de afiliados.

### Mejora notable de los ingresos de la Seguridad Social

El fuerte dinamismo del mercado laboral y el incremento de la calidad del empleo está contribuyendo a reforzar la sostenibilidad del sistema de pensiones, de forma que los ingresos por cotizaciones sociales han registrado hasta noviembre (último mes con datos disponibles) un crecimiento del 10,3%. Si se descuenta el efecto de los ingresos provenientes del Mecanismo de Equidad Intergeneracional (MEI), que se ha empezado a aplicar en enero de 2023, las cotizaciones crecen a un ritmo del 8,3%.

Información adicional en el Excel y en la web:  
<https://w6.seg-social.es/PXWeb/pxweb/es>